

## Haus am Gern

Rudolf Steiner, \* 1964 / Barbara Meyer Cesta, \* 1959, in Biel/Bienne und Rondchâtel BE.

«Haus am Gern» ist die gemeinsame künstlerische Praxis von Rudolf Steiner und Barbara Meyer Cesta seit 1998. Mit «Haus am Gern» konzentriert sich das Duo auf gesellschaftlich relevante Themen, die sie in kontextspezifische, von medialer Vielfalt geprägte Arbeiten umsetzen, in denen Text, Zeichnung, Fotografie, Video, Objekt, Skulptur, Installation und Performance in konzeptuellen Arbeiten aufeinander bezogen werden. Sie arbeiten mit allen Arten von Medien und beziehen oft andere Künstler, Experten und Laien in die Umsetzung ihrer Konzepte ein.

Rudolf Steiner und Barbara Meyer Cesta verfolgen zudem je ihre eigenen künstlerischen Projekte.

### Preise, Werkbeiträge, Aufenthalte

- 2019 Kulturpreis der Stadt Biel/Bienne
- 2011 CULTURESCAPES 2011 Israel, AIR Mamuta Project, Ein Karem, Jerusalem IL
- 2011 Pro Helvetia „Tirana-Bern Intercultural Exchange“, Tirana Art Lab, Albanien
- 2011 SYMPOSIUM INTERFORMAT, Nida Art Colony; Neringa, Litauen
- 2010 Kunstmonografie des Kantons Bern
- 2010 International Visitors Leadership Program/The Role of the Arts as social and Political Commentary, State Departement USA
- 2005 AIR, Bund Bildender Künstler, Leipzig
- 2003 Preis der Kunstkommission der Stadt Bern
- 2000-6 AIR im Atelier Robert Biel/Bienne
- seit 1999 Werkbeiträge der Kantone Aargau, Bern, Solothurn; der Städte Olten, Bern, Biel/Bienne; Pro Helvetia

### Kunst und Bau / Kunst im öffentlichen Raum

- 2022 «LE» – ein «Denkmal» für Lydia Eymann und eine Ente – Wettbewerbsgewinn Entwicklungsschwerpunkt Bahnhof Langenthal, in Arbeit
- 2022 Holli-der-Hof – Direktauftrag Stromboli Holliger Bern, NPG AG, in Arbeit
- 2021 Tanzlinde – Wettbewerbsgewinn mit «Tilleul à danser» Überbauung Blumenstrasse Nord, Stadt Biel/Bienne, in Arbeit
- 2021 Berntor<sup>3</sup> – Wettbewerbsgewinn BBZ-Campus / Rosengarten / Kreuzackerpark Solothurn, realisiert
- 2020 SOSOS‘ – Wettbewerbsgewinn 2015, Neubau Wohnsiedlung Hornbach, Hochbauamt Stadt Zürich, realisiert
- 2017 TEXAS – Wettbewerbsgewinn 2016, «Kongresshaus-Parking», Biel/Bienne, realisiert
- 2015 DuDa – Wettbewerbsgewinn 2015, Gesamtsanierung Volksschule Wankdorf, Stadt Bern, realisiert
- 2013 Le SCANier – Wettbewerbsgewinn 2012, Services Cantonal des automobiles et de la navigation, Boudevilliers NE, realisiert
- 2012 einzweidreivierfünf – Wettbewerbsgewinn 2011, RAIFFEISEN Herzogenbuchsee, realisiert
- 2010 DER SCHUH – Wettbewerbsgewinn 2008, Volksschule Laubegg, Stadt Bern, realisiert

### solo shows

- 2023 MOU – etk–rsc\_visuelle literaturen Bern
- 2018-22 KlHaus – Installation mit 58 Produktionen von Kunstschaffenden, Kunsthaus Pasquart Centre d'art Biel/Bienne
- 2020 WHISTLEPOST – Galerie Reflector, Bern
- 2019-22 SELBSTPORTRAIT ALS KÜNSTLERPAAR (HAPPY PLANET) – espace libre @Terrain Gurzelen Biel/Bienne
- 2018 CLOSING TIME – Espace Diaphanes Berlin
  - FIREPLACE – Artist on the Campus ROLEX LEARNING CENTER EPFL
- 2017 CAMOUFLET Felix Project Köniz
- 2016 ÖFFNUNGSZEITEN Kunsthalle Luzern
  - DATSCHA Galerie DuflonRacz Bern
  - THE FLY Galerie DuflonRacz Bruxelles
- 2015 AIRE DE BELLELAY – Abteikirche Bellelay
- 2014 KNOW THE KNOLL – Centre d'art/Kunsthau & Photoforum Pasquart Biel/Bienne
  - SELBSTPORTRAIT ALS KÜNSTLERPAAR XXI (KNOW THE KNOLL) – Kunsthaus Pasquart Biel/Bienne
  - FILZ (Grosses Summen) ETAGEN LOEB Bern
  - M13 Experimentalfilm Première mit Life-Vertonung – Lokal-Int Biel/Bienne
- 2013 HIBK (Had I But Known) – City-Passage, Kunstverein Olten
- 2012 BÖSE TOWN – Galerie DuflonRacz, Bern
  - Schöngrund 15 – AU JOLI MOIS DE MAI 2012, Voirie Biel/Bienne
- 2011 FO2X (Recalling Terry Fox) – BONE 14 Festival für Aktionskunst Bern
  - CUSTOM CREATES LAW – Mamuta Project, Ein Karem Jerusalem IL
  - PIPIFAX FOR TIRANA – Tirana-Bern Intercultural Exchange; TIRANA EKSPRES Tirana
  - YET ANOTHER TRANSITION – (Say Hello to Mr. Campus) Nachbilder, Bernische Stiftung für Foto, Film und Video
- 2010 Na, noch da? – Platte, Schraube, Fuge – Kunstverein Leipzig
  - 666 – Temporärer Idealismus Konzept: San Keller – Kiosk, Kalkbreitestr. 33, Zürich
  - HIBK (Had I But Known) – standard/deluxe, Lausanne
- 2009 SHOW US BUY US SELL US – Galerie DuflonRacz, Bern
  - KIDSWEST-BUNDESRAT – «hierundort», KinderKunstWerkstatt, Tscharnergut Bern
- 2008 XXXL – MOUSEUM, Biel/Bienne
  - Der Paechbrotbaum – Kurt-Kurt, Berlin
  - HIBK (Had I But Known) – Substitut, Berlin
  - HIBK (Had I But Known) – Grand Palais Bern
- 2007 KLAPS – lokal.int Biel/Bienne
  - JE NE SAIS QUOI – Les Halles Porrentruy
  - final cut – Galerie LINKS, DuflonRacz, Bern

2006 STEADY RISE – Kaskadenkondensator Basel  
2005 THE OPENING – marks blond Bern  
· BauBüro – PROGR Bern  
· FREMDER SENDER – Stadtgalerie Bern  
2004 NPF (NAKED PEOPLE FINDER) – marks blond & QC Bern  
· DER HAKEN – zu Gast im Masterprogramm Kulturmanagement Basel, Zürich  
· NEAR MISSES – Galerie Display Prag  
2003 SPLASH-WARP-OFFER, Kunstmuseum Gern – Kunstmuseum Bern  
2002 NJAHBIC Never Judge A Horse By Its Color – Projektraum Kunsthalle Bern  
· MUSEE EN GREVE – <crossing> Centre PasquArt Biel/Bienne  
2001 Denken, an (FAKTURA) mit Dr. Peter Vittali – Kunstsystem Schweiz  
1999 KULTURBÜRO – Kulturbüro Langenthal  
· RÉDUIT / LETZTES BOLLWERK – MAC-Voix off Lausanne

#### group shows

2024 HOW DO THE TREES DECIDE – UNTER DEN LINDEN Von unserer Beziehung zu den Bäumen – Forum Schlossplatz Aarau  
2021 WURF – für HANNAH HÖCH – Kunstverein Pforzheim (D)  
· PORTAL – Art en plein air Môtiers 2020  
· WITH LOVE FROM NETFLIX – Hochrhein-Triennale 2020 (D/CH) 2021  
· NOTIZ – SCHNEEMÄNNER und SCHNEEFRAUEN Kunsthau Interlaken  
2020 LIFETIMEEUROPE – NICHT MUSEUM FÜR ZEITGEMÄBE KUNST DRESDEN  
· SELBSTPORTRAIT ALS KÜNSTLERPAAR XXX (JANUS) – Cantonale Musée Jurassien des Arts Moutier  
2019 SELBSTPORTRAIT ALS KÜNSTLERPAAR XXVIII (600 Watt) – Cantonale Kunsthau Interlaken  
· SELBSTPORTRAIT ALS KÜNSTLERPAAR XXVII (HAUFEN) – Jahresausstellung Kunstmuseum Olten  
2018 SELBSTPORTRAIT ALS KÜNSTLERPAAR XXVII (HAUFEN) – Cantonale Stadgalerie Bern  
· HELL – 34. Kantonale Jahresausstellung Kunstmuseum Solothurn  
· IDZIEMY ŚLUSZNA DROGA – Arte Castasegna Bregaglia  
· «La Suisse à l’honneur» Art Paris 2018 Grand Palais Paris  
2017 FEUER I–IV – Jahresausstellung Kunstmuseum Olten  
· SELBSTPORTRAIT ALS KÜNSTLERPAAR XXVI (+) – Cantonale Kunstmuseum Thun  
· FRIENDS / DER BERG Arte Albigna Bregaglia  
· SELBSTPORTRAIT ALS KÜNSTLERPAAR XXVI (+) – Antoniterkirche ArtStadtBern  
2016 SELBSTPORTRAIT ALS KÜNSTLERPAAR XXV (vera icon) – Cantonale Kunsthau Langenthal  
· SELBSTPORTRAIT ALS KÜNSTLERPAAR III (Im richtigen Licht) – Alpineum Produzentengalerie Luzern  
· POTZ – Winterlicht, von Rütte Gut Sutz-Lattrigen  
· M13 – DAS ESSZIMMER goes Weltraum während der Art Basel  
2015 SELBSTPORTRAIT ALS KÜNSTLERPAAR XXI (Know The Knoll)& XXIV (OUCH) – Cantonale Kunsthalle Bern  
· SELBSTPORTRAIT ALS KÜNSTLERPAAR XXIII (100%) – Cantonale Centre Pasquart Biel/Bienne  
· FILZ (Grosses Summen) – Jahresausstellung Kunstmuseum Olten  
2015 IIIII – Schwarzwaldalle Basel, SAMPLE Opening 7 // Collectif Rodynam  
· IIIII – Art en plein air Môtiers  
· a.D. (Blaulichtparty) – TRANSFORM4 Bern  
· DER ELEFANT – DER ELEFANT IST DA Helvetiaplatz Bern  
2014 SELBSTPORTRAIT ALS KÜNSTLERPAAR XXI (Know The Knoll) – Jahresausstellung Kunstmuseum Solothurn  
· NIMBY – Sammlungsausstellung im Dialog mit Ruedi Flury / Papierwerke, Kunstmuseum Solothurn  
· Happy Planet – Turtmann Triennale Wallis  
· SELBSTPORTRAIT ALS KÜNSTLERPAAR XX (MULTIPLIKATOR) – Ich. Du. Die Anderen - Künstler porträtieren Künstler, Kunstmuseum Olten  
· I-I-I-I-I (To you, self is you) – Ich. Du. Die Anderen - Künstler porträtieren Künstler, Kunstmuseum Olten  
2013 Truffes et Trouvailles – Kunstraum Baden  
· Die Weltregierung publiziert: Cooperation mit Grünschuhpharao Parzival@BiLLi – Bieler Kulturbus  
· M13 – Z(ORTEN) Zorten GR  
· 1:1 – EQUUS, La Nef, Le Noirmont JU  
· I-I-I-I-I (To You, Self Is You) – Office Goes Art, Kuhn und Bieri AG, Köniz  
· Haus am Gern @ Zorten, Zorten GR  
2012 SELBSTPORTRAIT ALS KÜNSTLERPAAR XIX (Menschen, die von weitem wie Fliegen aussehen) – Cantonale CentrePasquArt, Biel/Bienne  
· SELBSTPORTRAIT ALS KÜNSTLERPAAR XVIII (Tiere, die von weitem wie Menschen aussehen) – Jahresausstellung Kunstmuseum Solothurn  
· SELBSTPORTRAIT ALS KÜNSTLERPAAR – Bieler Fototage 2012  
· DO AS YOU WOULD BE DONE BY – Südhang, Kirchlindach  
· DEAD END – TRANSITIONEN, artespace Lessing1, Zürich  
· CUSTOM CREATES LAW – Mobile Territorien, Kunstraum Baden  
2011 FO2X (Recalling Terry Fox) – BONE 14 Festival für Aktionskunst in Bern CH  
· THINGS THAT ARE NOT ETERNAL... – Halbzeit, Vögele Kultur Zentrum Pfäffikon  
· KIDSWEST BUNDESRAT – Folge der Generationen, Motorenhalle Dresden  
· SELBSTPORTRAIT ALS KÜNSTLERPAAR XVII (R-G-Y) – Nachbilder, Kino Kunstmuseum  
· SELBSTPORTRAIT ALS KÜNSTLERPAAR XVI (SVP) – Cantonale (alle Institutionen)  
· CHARLIE’S SHOE TREE – Art en plein air Môtiers  
· Na, noch da? – Begegnungen / Rencontres, Galerie Mayhaus, René & Ilja Steiner Erlach

· Sonne, Meer, Liebe, Qwitte, Gedicht; feat. Dragica Rajcic – office goes art Inselfpital Bern  
· LEVELS – Do your action mention your heart’s intentions? Design Space, Tel Aviv IL  
2010 SELBSTPORTRAIT ALS KÜNSTLERPAAR XV (nos Aventures) – Weihnachtsausstellung Kunsthalle Bern  
· relief I+II – Jahresausstellung Kunstmuseum Solothurn  
· 3D – IMPRESSION - Ausstellung für Druckgrafik, Kunsthau Grenchen  
· SELBSTPORTRAIT ALS KÜNSTLERPAAR XI (LA RIVOLUTIONE SIAMO NOI!) – untitled, SUBSTITUT, Berlin  
2010 PIPIFAX (Designed for Change) – office goes art – Schweizerische Herzstiftung, Bern  
· SHOW US BUY US SELL US – spill the beans, PERLA-MODE Zürich  
2009 SELBSTPORTRAIT ALS KÜNSTLERPAAR XIII (Theory&Praxis) – Weihnachtsausstellung Kunsthalle Bern  
· PUTSCH – Jahresausstellung Kunstmuseum Olten  
· XXXL – LÉCHE VITRINE, Genf  
2008 SELBSTPORTRAIT ALS KÜNSTLERPAAR XII (absent) – Weihnachtsausstellung Centre PasquArt Biel/Bienne  
· XXXL – MOUSEUM Biel/Bienne  
· XXX // FUNNY EFFECTS – ART-ETAGE, Biel/Bienne  
· 3D – «Fil Rouge» Mi-Temps, Galerie René Steiner, Erlach  
· RESTLESS LEGS – Autofriedhof, Kaufdorf  
· 1:1 – ArtPicnic, Wabern  
· NIMBY – Real Estate, Kunstmuseum Solothurn  
2007 SELBSTPORTRAIT ALS KÜNSTLERPAAR XI (LA RIVOLUTIONE SIAMO NOI!) – Weihnachtsausstellung Centre PasquArt Biel/Bienne  
· A (rs) - 3 (bmc) – “Fil Rouge”, Galerie René Steiner, Erlach  
· HASENGLOCKE – Art en plein air 2007, Môtiers  
· DRUM – Kollaboration Torfeld Süd; Monat der Arbeit Aarau  
· POPUP – Mouseum au joli moi de mai / visarte biel bienne  
2006 FUNNY EFFECTS – Auswahl 06, Aargauer Kunsthau Aarau  
· SELBSTPORTRAIT ALS KÜNSTLERPAAR X (COSI FAN TUTTE) – Weihnachtsausstellung Centre PasquArt Biel/Bienne  
· ART HAS NEVER SOLVED ANYTHING – WA Kunstmuseum Solothurn  
· FAES & WITSCHI – für IST DAS FISCHLI WEISS? von Rutishauser & Erb, Coleman Projects Space, London  
· ART HAS NEVER SOLVED ANYTHING – für ‘traverser Paris’ REVOLTE von Stöckerseelig, Kunsthalle Arbon  
· ART HAS NEVER SOLVED ANYTHING – «SOFTFACTOR», Kunstverein Steffisburg  
· DIP ! – «badmeister» Wald ZH  
2005 SELBSTPORTRAIT ALS KÜNSTLERPAAR IX (DNA4U) – Weihnachtsausstellung Centre PasquArt Biel/Bienne  
· LIFETIME EUROPE – THE WORLD IS NOT ENOUGH Leipzig  
· CARTE BLANCHE – marks blond hôtel@Betonsalon Paris  
· THE TELEKINETIC PERFORMANCE – Handluggage, Cafe Gallery London  
· KLAPS – marks blond@mark divo Zürich  
· THE LAUGHTER – marks blond@white cube Zürich  
2004 SELBSTPORTRAIT ALS KÜNSTLERPAAR VII (SPEEDCONTROL) – Weihnachtsausstellung Centre PasquArt Biel/Bienne  
· BLIMPS GLIMPSE mit Vreni Spieser – marks blond@CART-ZÜRICH 04  
· 475 – I NEED YOU Centre PasquArt, Biel/Bienne  
2003 SELBSTPORTRAIT ALS KÜNSTLERPAAR VI (SPLASH) – Weihnachtsausstellung Centre PasquArt Biel/Bienne  
· Fields of Gold – Jahresausstellung Kunsthau Olten  
· Haus am Gern – exex pool position #04 räume mit aussicht  
· FALLADA – rapp Kunst im ruralen Raum Rapperswil  
2002 SELBSTPORTRAIT ALS KÜNSTLERPAAR V (OH MY GODS) – Weihnachtsausstellung Centre PasquArt Biel/Bienne  
· BLANKO RELOADED mit 47 AutorInnen – WA Kunsthalle Bern  
· Leaving On A Jet Plane – One Night Stand, Hôtel Club La Chaux-de-Fonds  
2001 SELBSTPORTRAIT ALS KÜNSTLERPAAR IV – Weihnachtsausstellung Centre PasquArt Biel/Bienne  
· EIN SEGEN FÜR DIE KUNST – WA Kunsthalle Bern  
2000 SELBSTPORTRAIT ALS KÜNSTLERPAAR III (im richtigen Licht) – Weihnachtsausstellung Centre PasquArt Biel/Bienne  
· Honey, Toast and Sunshine – WA Kunsthalle Bern  
· THE LAUGHTER – BAC, Barcelona  
1999 SELBSTPORTRAIT ALS KÜNSTLERPAAR II (wir haben unsere farbigen Bilder...) – Weihnachtsausstellung Kunsthau Langenthal  
1998 Autorennbahn/Stausee – Weihnachtsausstellung Kunsthalle Bern  
· SELBSTPORTRAIT ALS KÜNSTLERPAAR I (die geöffnete Kammer) – Weihnachtsausstellung Kunsthau Langenthal

#### Projekte / Work in progress

seit 2023 MANOIR BRUIT – Residenz für experimentelle Klangkunst – Château de Sibra (F)  
seit 2005 LIFETIME EUROPE - ein geschichtsfreier Raum – Kleingartenverein Anger-Crottendorf Leipzig  
2004 1.1.-31.12. 2002 FREMDER SENDER HAUS AM GERN mit 31 Kunstschaffenden – Dalvazza im Prattigau  
2002 YRA Young Responsible Artists, Körperschaft  
2001-06 API Art Process Inspector mit Dr. Peter Vittali  
seit 1998 SELBSTPORTRAIT ALS KÜNSTLERPAAR  
1997 -2000 k r-w (kunsthale roggwil-wynau), Off Space, Gugelmannareal Roggwil

#### Ankäufe

private Sammlungen, Kunstsammlung der Mobiliar, Kunstsammlung der DC Bank, Kunsthau Grenchen, Kunsthau Solothurn, Kanton Solothurn, Kunstmuseum Olten, Kanton Bern, Stadt Biel/Bienne





Spatenstich 27. Februar 2023



30. April 2023



17. Juli 2023



8. August 2023



4. Dezember 2023



16. Juni 2024



24. Oktober 2024



unten : 20. Oktober 2024

22. November 2024

### TANZLINDE (AIR)

für Tilleul à danser > Neubau Wohnsiedlung Blumenstrasse Nord, Areal Gurzelen Biel/Bienne  
Direktauftrag 2022

Realisierung 2023-2026

Grabung eines Pflanzloches 6m x 2m

Erziehung und Pflanzung einer Tanzlinde

Gerüststruktur in der Krone

Etwas beginnt. Wir pflanzen einen Baum. Jetzt. Wir graben das Pflanzloch eigenhändig. Das Pflanzloch muss ein Trichter von 6 m Durchmesser und 2 m Tiefe werden. Wir graben das Pflanzloch mit Schaufel und Pickel, und wir nehmen uns Zeit bis der Baum da ist. Wir graben, wann immer möglich, manchmal auch abends. Dabei geben wir ein etwas ungewöhnliches Bild ab, das Fragen aufwirft: Da schaufeln Leute ein Loch! Was soll das?! Und wir werden allen, die uns fragen, von der Tanzlinde erzählen, von der Überbauung, vom Wandel, und wer uns unterstützen will, ist herzlich dazu eingeladen. Tee (Lindentee?) könne man uns gern vorbei bringen, ein Bier, oder die eigene Schaufel gleich mitbringen und mitschaufeln, und sich auf die Linde freuen. Die Tanzlinde für die Wohnsiedlung Blumenstrasse Nord soll deshalb JETZT schon ALLE zum Tanz einladen.

Tanzlinden sind kunstvoll geleitete Lindenbäume, die früher in manchen Regionen der Mittelpunkt dörflicher Feste und Bräuche waren. Heute gibt es sie nur noch in wenigen Dörfern, hauptsächlich in Süddeutschland. Tanzlinden werden wie ein Spalierbaum geleitet und bilden mit den Jahren einen begehbaren Raum. Die Äste des untersten Astkranzes werden meist in der Höhe von zwei bis drei Metern, unter einem Gerüst aus massiven Holzbalken entlang, und dann an laubenartigen (über-) mannshohen Spalieren mit Fensterausschnitten oder an Balustraden weiter nach oben geleitet – als ob die Äste die Balkenkonstruktion trügen; eigentlich hängen die Äste aber an den Konstruktionen und sind unbelastet.

Tanzlinden können bis zu 1000 Jahre alt werden, wenn man sie pflegt.







**SELBSTPORTRAIT ALS KÜNSTLERPAAR XXXI (AIR)**

2021  
 Sound-Installation  
 Dreifach-Horn verchromt Metall  
 12V Autobatterie, Kompressor, Kabel, Blaulicht, Shelly, Ständer;  
 200 x 100 x 100cm

Ein Dreifach-Horn – wie sie in den USA auf Lokomotiven montiert werden um aus der Ferne als Warnsignal vor Bahnübergängen und anderen Gefahrenstellen zu warnen – wird im Raum auf einem Ständer montiert. Das Horn hat eine Lautstärke von über 150 Dezibel, was in unmittelbarer Nähe zu Hörschäden führen könnte. Zu bestimmten Zeiten, die mit der ausstellenden Institution genau zu vereinbaren sind, wird das Signal ausgelöst. 3 Minuten vor der Signalabgabe wird mit einem rotierenden Blaulicht darauf aufmerksam gemacht. Das Personal muss die Besucher:innen beim Eintritt auf das Signal hinweisen und vor Inbetriebnahme des Horns aus dem Raum oder – je nach räumlicher Disposition – aus der Institution bitten, um vor der geschlossenen Türe gemeinsam das Verstummen des Signals abzuwarten. Das Werk steht bevorzugt in einem Raum, der mit einer Türe abgeschlossen werden kann. Es ist jedoch auch möglich, das Werk so zu platzieren, dass alle Besucher:Innen die Institution (für ca. 5–7 Minuten) verlassen müssen um gemeinsam vor geschlossener Eingangstüre auf das Signal zu warten. Das Signal wird entweder über WLAN per Smartphone oder automatisiert ausgelöst.



**SELBSTPORTRAIT ALS KÜNSTLERPAAR XXXII (HELL)**  
 2022

Installation, 3-teilig; zwei 7-stufige Leitern  
 (Marke HAILO); Fotografie A4  
 200 x 200 x 200cm

An der Wand auf der Höhe von 2 m hängt die Fotografie einer 7-stufigen Leiter.  
 Davor steht eine 7-stufige Leiter.





SOSOS´

2020

Wandmosaik, 12-teilig

KuB Wettbewerbsgewinn 2015  
Neubau Wohnsiedlung Hornbach, Hochbauamt Stadt Zürich

Das Projekt «SOSOS´» konzentriert sich auf die 12 Eingänge der Wohnsiedlung Hornbach (Architekten: Knapkiewicz & Fickert ). In den Türnischen wird – stark vergrössert – ein grossflächiges Mosaik in Anlehnung an das «asarotos oikos» (ungefegter Boden) appliziert, das einen mit Speiseresten übersäten Boden nach einem opulenten Mahl in Trompe l'Œil-Manier zeigt. Haus am Gern bezieht sich auf das vielkopierte Mosaik des vom römischen Historiker Plinius +79 erwähnten, verschollenen ersten «asarotos oikos» des Griechen Sosos aus Pergamon, und reiht sich so in die lange Tradition von Kopisten und Neuinterpreten in der Bildenden Kunst ein. Ausgeführt wurde das Mosaik in Zusammenarbeit mit der norditalienischen Mosaikmanufaktur Trivisanutto unter Beibezug von HistorikerInnen. Als Ort des Übergangs vom öffentlichen in den privaten Bereich werden hier einerseits die Bewohner selbst vom künstlerischen Eingriff angesprochen, andererseits wird auch das Quartier von der Kunst profitieren.



BERNTOR<sup>3</sup>

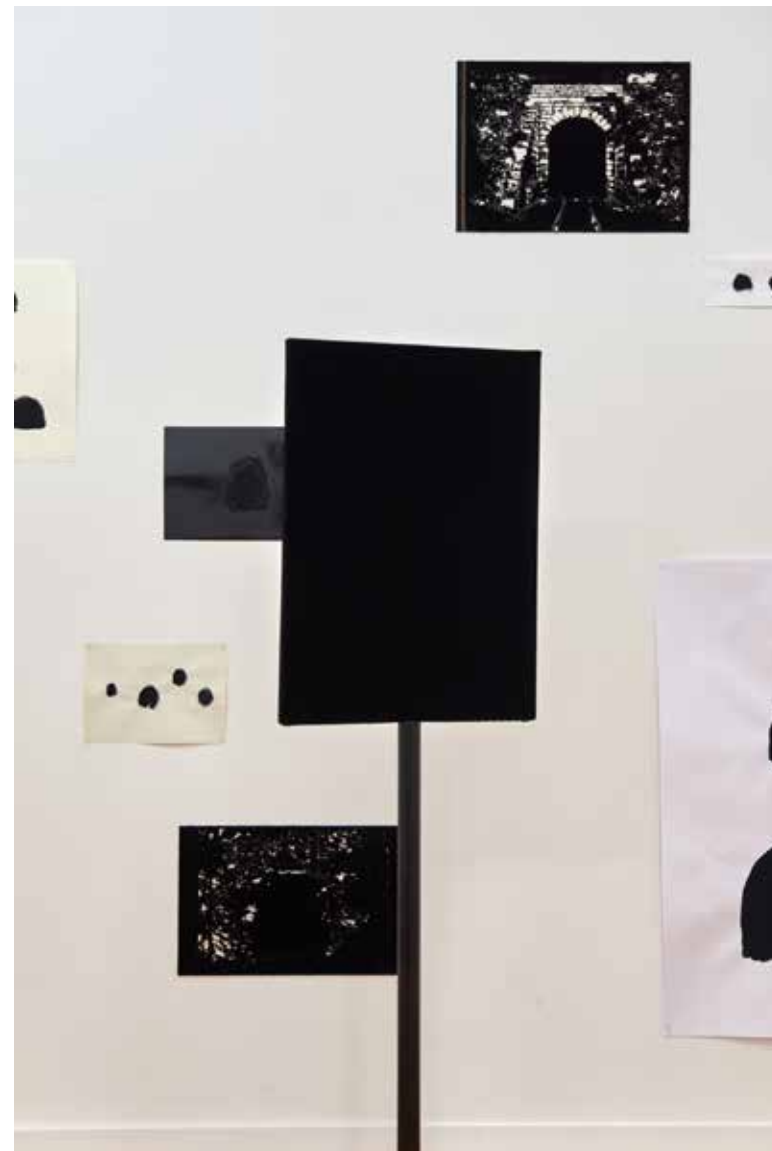
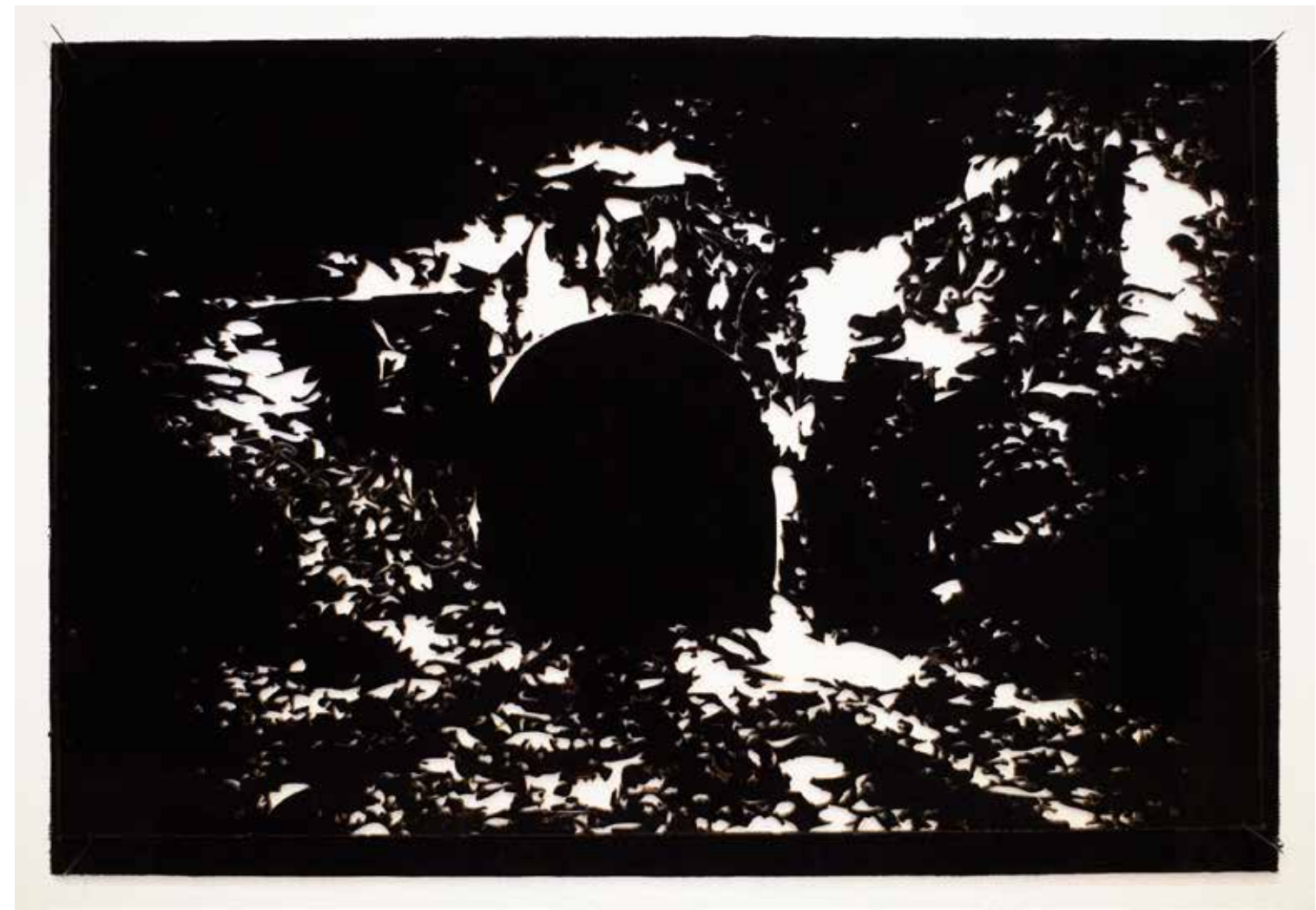
2022

2 Kopien des Alten Berntores auf dem Kreuzackerplatz in Solothurn  
Stampfbeton

KuB Wettbewerbsgewinn 2021  
Aufwertung Kreuzackerplatz, Hochbauamt Kanton Solothurn

«Wie ein vom Himmel gefallener Meteorit steht das Alte Berntor inmitten der Parkanlage. Der Torbogen ist Eingang, Ausgang und Durchgang zugleich – eine Grundform klassischer Baukultur. Als Fragment vergangener Zeiten hat er verschiedene Stationen hinter sich. Die heutige Positionierung jedoch erschliesst sich ohne geschichtliches Hintergrundwissen den Passanten an Ort und Stelle nicht. Diesen Umstand nahm das Künstlerkollektiv Haus am Gern zum Ausgangspunkt seiner Arbeit. Dem Baukasten aus Kinderzeiten gleich kopierten sie das Tor im Massstab 1:1 gleich zweimal, wobei das eine auf dem Kopf zu stehen kommt, während das andere liegend zum Spielen und Verweilen einlädt. Die drei Tore sind nicht direkt miteinander verbunden, eines ist jedoch vom jeweils nächsten aus sichtbar. Auch unterscheiden sich Original und Kopien klar voneinander. Die Kopien sind im Stampfbetonverfahren hergestellt und verfügen über eine klarere Geometrie als das Original.» Eva Inversini, Leiterin Amt für Kultur und Sport Kt. Solothurn





## WHISTLEPOST (COMING)

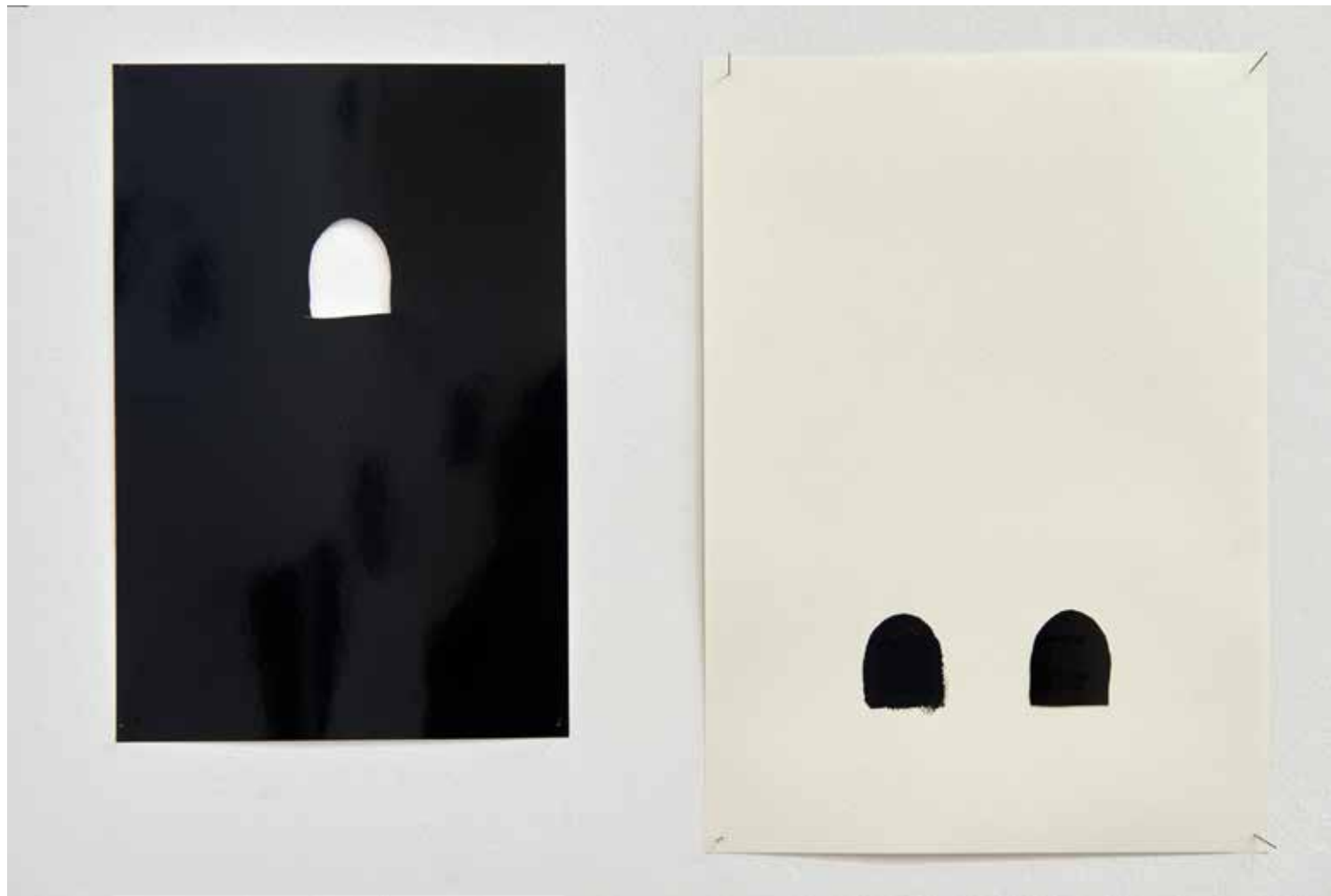
2020

Installation mixed media

Zeichnungen BLK 3.0 auf Papier, div Formate;  
Laser Cut, Samt, div Formate; Stelen aus Samt,  
Metall, 160 x 35 x 35 cm; Zughorn, Blaulicht,  
Generator

Galerie Reflector Bern

Haus am Gern erzeugt in der Galerie Reflector einen Mehrklang, der bekannte Sehnsüchte und unbekannte Ängste weckt – und vice versa. Eine schlichte Serie von tiefschwarzen Zeichnungen erweitert den Klang des Zughorns zur raumgreifenden Installation und weist weit darüber hinaus. Das Zughorn erklingt zur jeweils zur halben Stunde, das Publikum wird kurz davor aus Sicherheitsgründen von der Galeristin vor die Galerietür begleitet.



SELBSTPORTRAIT ALS KÜNSTLERPAAR XXIX  
(COMING)

2020

Diptychon, Hand Cut, Karton  
und BLK 3.0 auf Papier, 41.5 x 65.5 cm

Auf einem weissen Karton ist ein schwarzer Tunnel mit der zur Zeit schwärzesten im Handel erhältlichen Farbe BLK gemalt. Aus einem hochglänzend schwarzen Chromoluxblatt wird ein Tunnel ausgeschnitten und neben den gemalten Tunnek auf dem weissen Blatt appliziert.



SELBSTPORTRAIT ALS KÜNSTLERPAAR XXX  
(JANUS)

2020

Resin / 3D Druck ; 25 x 18 x 18 cm

Janus (lateinisch Ianus) war der römische Gott des Anfangs und des Endes, der Ein- und Ausgänge, der Türen und der Tore, der Vater aller Dinge (auch der Quellen) und aller Götter. Die frühesten Abbildungen von Janus zeigen ihn mit einem Doppelgesicht, vorwärts und rückwärts blickend. Janus symbolisiert die Dualität in den ewigen Gesetzen, wie etwa Schöpfung/Zerstörung, Leben/Tod, Licht/Dunkelheit, Anfang/Ende, Zukunft / Vergangenheit, Links/Rechts usw. Er ist die Erkenntnis, dass alles Göttliche immer einen Gegenspieler in sich birgt. Beide Seiten der Dualität entziehen sich dabei einer objektiven Wertung und sind damit weder gut noch schlecht. Das «Selbstportrait als Künstlerpaar XXX (Janus)» zeigt das Künstlerpaar jedoch nicht doppelgesichtig – vielmehr sind die Gesichter in einander verwachsen und deshalb verborgen. In allumfassender, totaler Innerlichkeit/Subjektivität entziehen sich Künstlerin und Künstler der Welt und ebenfalls jeder Wertung.





KI Haus

2018-2022

Skulptur, mixed media  
58 Interventionen von geladenen Kunstschaffenden und SpezialistInnen

Kunst für die Wiese des Kunsthauses Pasquart  
Biel/Bienne

Das KI Haus stand vom 01.12.2018 bis zum 03.07.2022 im Garten vor dem Kunsthaus Pasquart in Biel/Bienne (CH). In diesen drei Jahren haben 45 Kunstschaffende, ein Bierbrauer, ein Sammlerpaar, ein Liebespaar und zwei Köche im KI Haus sicht-, hör-, spür- und denkbar gemacht, was der geschichtsfreie Raum LIFETIME EUROPE von Haus am Gern in einer Gartenlaube in Leipzig an Denk-, Bild- und Tonmaterial generierte.

LIFETIME EUROPE befindet sich in einer Gartenlaube eines Schrebergartens in Leipzig. Er wurde 2005 von Haus am Gern in Form eines Reinraumes in die Gartenlaube der Parzelle 266 des Kleingartenvereins Anger-Crottendorf eingebaut, nach EN ISO 14644 contamination control standard von der auf Reinigung von Reinräumen spezialisierten Firma Pro\_Con gereinigt, versiegelt und von Haus am Gern zum geschichtsfreien Raum erklärt.



SELBSTPORTRAIT ALS KÜNSTLERPAAR XXVIII  
(600 WATT)

2019 Installation; 2 Halogenlampen, Wasserkessel, Pfanne, Wasser, Kräuter; ca. h 180cm x b100 cm

Ein Besuch im Flüchtlingszentrum, wo die Menschen diese Technik zum Teekochen anwenden, inspirierte uns zu dieser Arbeit.

Ein Ensemble aus zwei Ständer-Halogenlampen steht im Raum. Die Lampen werden am Strom angeschlossen und in Betrieb gesetzt. Auf den beiden grossen Leuchtkörpern wird ein Wasserkessel und eine Pfanne gesetzt, die mit Wasser und Kräutern gefüllt sind. Das Wasser erhitzt sich, dampft und verströmt Kräuterduft. Wasserkessel und Pfanne müssen täglich 1-2 mal mit Wasser nachgefüllt werden. Zur Sicherheit kann eine Museumsabschrankung installiert werden. Evtl. Feuer- und Dampfmelder müssen abgedeckt werden.





## FIREPLACE

2018

Installation; 80-teilig; 2 zusammengesteckte Acrylglasplatten orange, Spiegelfolienkaschiert, div. Formate

Artist on the Campus  
ROLEX LEARNING CENTER EPFL Lausanne

Das architektonisch einmalige Campus Rolex Learning Center der EPFL in Lausanne der preisgekrönten Architekten SANAA besticht in seinem Aussenraum durch die mächtigen, flach gespannten Betonbögen. Realisierbar wurden diese Bögen nur durch die Anwendung einer Technik, die sonst beim Bau von Betonbrücken eingesetzt wird. Deshalb finden wir im Aussenraum lauter höhlen- oder grottenartigen Orte, die an Situationen erinnern, wie wir sie normalerweise unter Brücken vorfinden. Sie erinnern uns an Orte, die in den grossen Städten oft von Obdachlosen oder Flüchtlingen als Camps benutzt werden. Die potentielle Bewohnbarkeit dieser Orte weckt auch die Assoziation an Höhlenbewohner. Es sind Orte, die zwar höhlenartig geschützt sind von Regen, Schnee und Wind, hier jedoch durch die Bekiesung nicht begeh- oder benutzbar sind. Unser «Feuerstellen» werden durch ihre Verspiegelung zwar fast unsichtbar und verschmelzen mit dem Untergrund. Trotzdem werden sie sichtbar, sobald man sich bewegt, denn die Ränder des orangenen Acrylglases heben sich vom Untergrund hell leuchtend ab.



## SELBSTPORTRAIT ALS KÜNSTLERPAAR XXVII (HAUFEN)

2018

Bronzeguss 27 cm x 36 cm, h15 cm

Die Bronzeplastik SELBSTPORTRAIT ALS KÜNSTLERPAAR XXVII (Haufen) ist der Abguss eines kleinen Dreckhaufens. Wir beziehen uns damit auf die Sorites-Paradoxie, die sich anhand der Unmöglichkeit der Bestimmung eines Haufens mit dem Phänomen von vagen Begriffen befasst, aber nicht nur.





SELBSTPORTRAIT ALS KÜNSTLERPAAR XXVI  
(+)

2017

Installation

Objekt aus Plexiglas, h150 cm x d130 cm  
(PMMA GS LED Black & White I 7H25, 3mm, 13.0% Transmission,  
Oberfläche hochglänzend, 3,0 mm);  
eingekreist von Stühlen aus ausstellender Institution; Aussendurch-  
messer Stuhlkreis ca. 5-6 m

Zwei identische, flammenförmige, zweidimensionale Platten aus schwach  
lichtdurchlässigem, rauchfarbenem Plexiglas mit je einem zentralen Ein-  
schnitt oben oder unten, werden kreuzförmig ineinander gesteckt zu einem  
dreidimensionalen Objekt. Das Objekt wird von einem Stuhlkreis umfasst.  
Die Stühle (bevorzug einheitliches Modell, Form und System unerheblich, zB.  
Klappstühle aus Museumspädagogik) stammen aus dem Fundus  
der ausstellenden Institution.



TEXAS

2018

Skulptur, mixed media  
Tribüne, Koppelzaun, Magerwiese

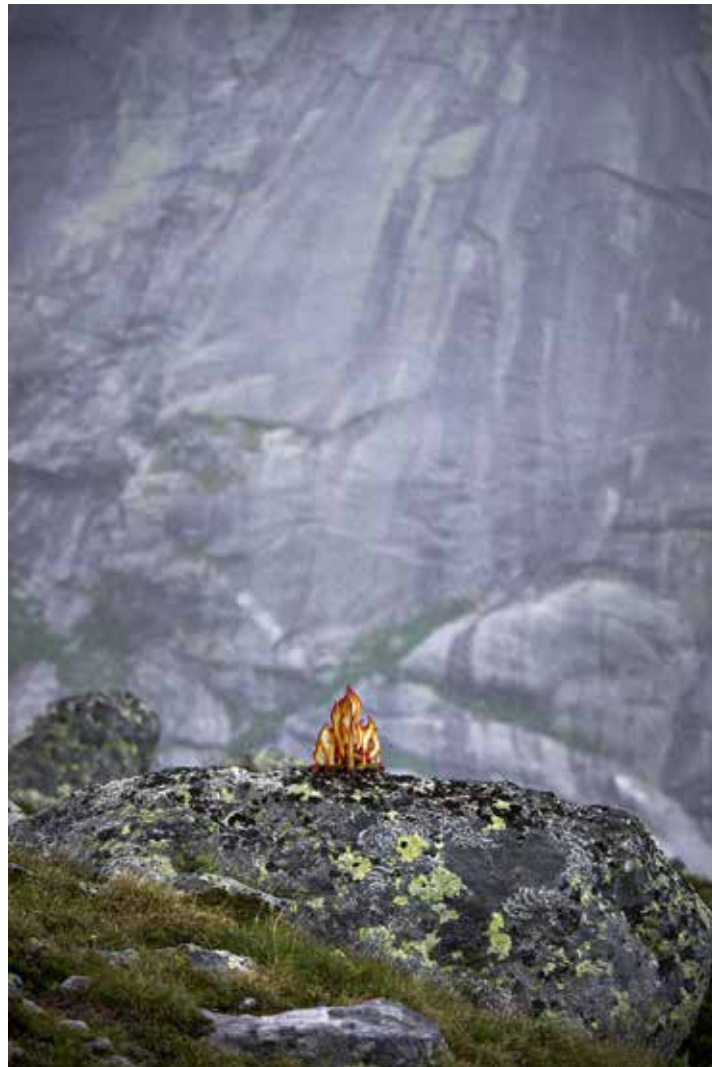
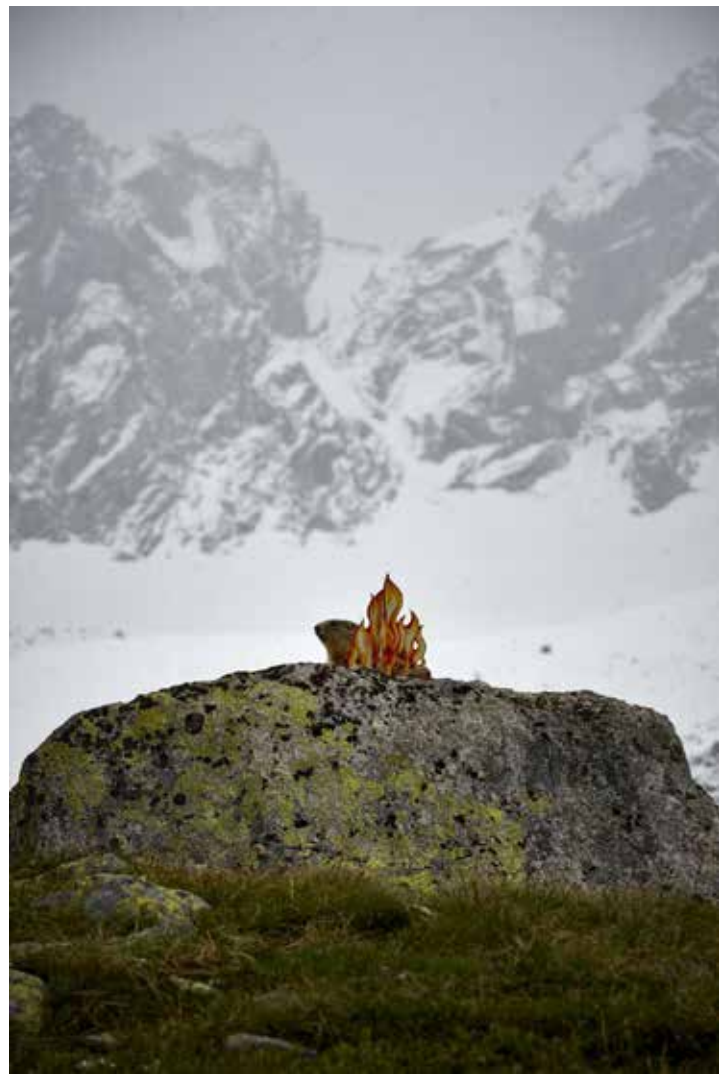
Kunst im öffentlichen Raum - Kongresshaus - Parking  
- palais des Congrès" Biel/Bienne

«TEXAS» ist eine poetische, kommunikative Set-  
zung und tritt in Dialog mit dem städtebaulichen  
Umfeld. Die Anlage spiegelt tagsüber den Turm  
des Kongresshauses, der abends seinen Schatten  
darüber legt und damit zum Gestaltungselement  
wird, indem er aus «TEXAS» ein abstrakte Kompo-  
sition macht.

Die ungewöhnlichen Proportionen von Feld, Zaun  
und Tribüne wecken Zweifel und das Ensemble  
scheint nicht wirklich an diesen Ort zu passen. Die  
karge Möblierung in der Weite des Feldes erlaubt  
durch die Ost-Ausrichtung der Tribüne (mit dem  
Kongresshaus im Rücken) eine Erweiterung des  
Horizontes. Der Blick in die Gegenrichtung evo-  
ziert Erwartung auf ein Spiel und Zuschauer.  
Die Skulptur «TEXAS» ist keine stadtplanerische  
Kapriole, sondern ein Geschenk an die Bevölke-  
rung und mischt sich in den Diskurs über den öf-  
fentlichen Raum ein







## FRIENDS

2017

Arte Albigna, Bregaglia

100-teilig; 2 zusammengesteckte Aluplatten 3mm, 31 x 26 cm, beidseitig bedruckt und in Form geschnitten

Die Bildvorlage für die FRIENDS\* wurde von einem Innendekorationsartikel übernommen. Die FRIENDS wurden im alpinen Raum in der Region des Albigna-Stausees im Bergell zwischen 1600 und 2600m ü.M. auf Felsen, zwischen Pflanzen und Steinen, unmittelbar auf dem Wanderweg und abseits desselben installiert

\*Friends sind Klemmgeräte, die in Risse oder Löcher gelegt werden, um Kletterrouten abzusichern.





SELBSTPORTRAIT ALS KÜNSTLERPAAR XXV  
(VERA ICON)

2016

Reflektionsspray, farblos, auf Wand, in Interaktion mit Blitzlicht

Unsere Hände wurden als Schablonen benutzt, an die Wand gehalten und mit Reflektionsspray übersprayed. Der Niederschlag an der Wand zeigt die Leerstellen und verweist auf Haut, =Pellicula, =Film und ist Abdruck unserer Existenz. Was man sieht, ist das, was nicht mehr da ist – kein Bild, sondern Werkteil.

Die Gestaltung des Bildes liegt nicht in unserer Hand. Das Bild entsteht erst, wenn mit Blitzlicht fotografiert wird, d.h. erst das handelnde Publikum schafft Klarheit über das, was zu sehen ist. Zu sehen ist, was nicht mehr da ist.



POTZ

2016

«Winterlicht – Kunst am See II» im historischen Park des von Rütte-Gut, Sutz-Lattrigen

Reflektionsspray, farblos, in Interaktion mit Blitzlicht

Im ganzen Perimeter wurden Baumstämme, Abfalleimer u.ä. geeignete Träger in Schabloniertechnik getagged. Die Tags wurden wie ein natürliches Aufkommen einer weiteren Spezies über die ganze Anlage verteilt. Das Tag bestand aus einem graphischen Motiv aus der Comicwelt: zwei drollig schauenden Augen.

Der Eingriff war von bloßem Auge kaum sichtbar, denn die verwendete reflektierende Sicherheitsfarbe ist nur sichtbar, wenn Blitzlicht darauf fällt. Wer durch das von Rütte-Gut spazierte, nahm unser Werk direkt kaum wahr. Wer jedoch mit Blitzlicht ein Bild machte, sah auf dem Display eine analog animierte Umgebung und konnte aufgenommene Bilder posten, mit nach Hause nehmen und auch ausdrucken. Wer keine Kamera dabei hatte, konnte sich Bilder zeigen lassen, und fast wie bei Pokemon Go fanden sich so Leute im Spiel. Eine weitere Wahrnehmungsebene entstand durch die Lichtinterventionen der Fotografierenden, denn wer Bilder mit dem Blitz aufnahm, erweiterte die Parkanlagen durch das Blitzlicht zu einem dynamischen Raum.





## DATSCHA

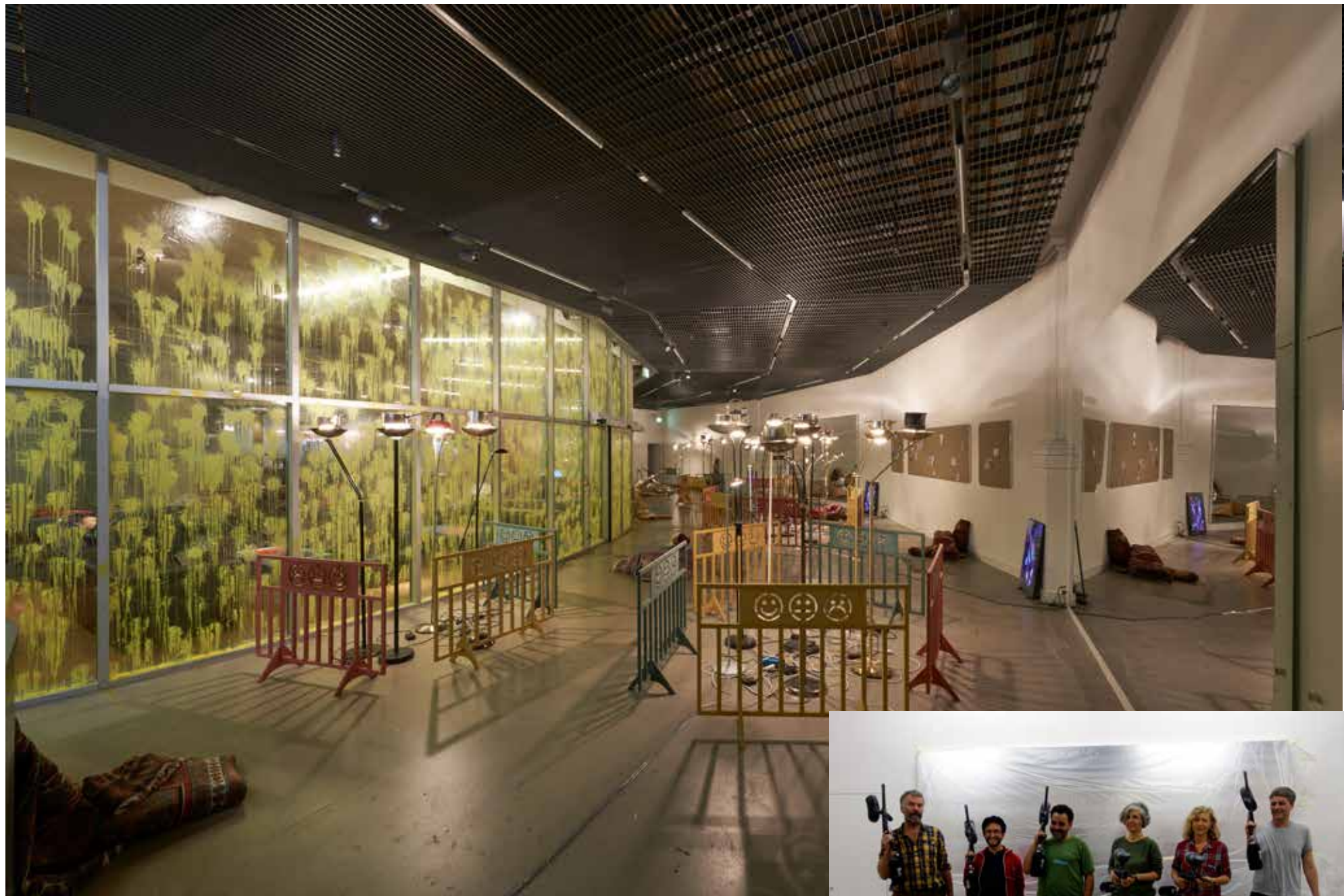
2016

Installation, mixed media

In der Galerie DuflonRacz Bern wird der rechte Ausstellungsteil, ein schwarzer und ein weißer Raum, bespielt. Der programmatische Titel DATSCHA wird von einem Geflecht aus Text, Fotografien und Objekten inhaltlich und formal umkreist. Aus Alltäglichem wird Aussergewöhnliches, Urinzeichnungen im Schnee, mutieren zum wohnlichen Teppich mit abstraktem Muster (*Notizen*), eine tote Efeu-pflanze zum Memorial (*vor der Datscha*), Autoreifen zum kostbaren Objekt (*Animal*), eine Bodenvase zur Büste des Heiligen Sebastian (*in der Datscha*), Bilder an der Wand erzählen von der Ferne (*Aire*), und auf der Tapete kämpft Herkules mit dem manichäischen Löwen. Ein Brief (*Lieber Paul*) verunklärt die Situation, es gibt Kuchen auf der Einladungskarte (*cake financier*), und im Fenster sagt eine Leuchtschrift VACANCY – NO VACANCY.







ÖFFNUNGSZEITEN

2016  
Installation, mixed media

Kunsthalle Luzern im Bourbaki-Panorama\*

Ein zwiebelartiger Aufbau verschränkte und spiegelte mittelszenischer Aufstellung eines pseudo-Dioramas aus verfremdeten, aber bekannten und stark assoziativ wirkenden Objekten und Materialien den Raum der Kunsthalle mit dem Bourbaki-Panorama, aber auch mit der historischen und gegenwärtigen Flüchtlingsthematik und den damit verbundenen gesellschaftlichen Umbrüchen. Raum und Geschichte, Ort und Fiktion, Künstlichkeit und Realität wurden miteinander verzahnt. Die Sicht von Aussen nach innen, die Sicht von innen nach aussen, die partielle «Auflösung» und Vereinnahmung der Architektur der Kunsthalle, Bilder, Gerüche, Materialien und Arrangement evozierten Stimmungen

und verwandelten  
Die verwendeten Objekte, Bilder und Materialien waren teils zweckentfremdete gebrauchte, nachgebaute, oder bekannten, zweckdienlichen Gegenständen nachempfunde Objekte. Sie liessen mehrfache Assoziationen zu, ohne deutlich und illustrativ zu wirken. Damit legten wir unterschiedliche Bedeutungsebenen übereinander, bis sich ein grosses «Summen» einstellte.

\*Das Bourbaki-Panorama Luzern zeugt als eines der wenigen noch weltweit erhaltenen Riesenrundgemälde von der Mediengeschichte des 19. Jahrhunderts. Das Gemälde ist eine Anklage des Krieges und ein Zeugnis der ersten humanitären Aktionen des Roten Kreuzes. Die eindrückliche Darstellung der geschlagenen Bourbaki-Armee dürfte ganz wesentlich dazu beigetragen haben, dass der Begriff Bourbaki in der Militärsprache der Schweizer Milizarmee bis heute ein Synonym für Unordnung, Desorganisation, etc. ist. Besonders häufig wird der Begriff verwendet, um nicht reglementskonformes Tragen der Uniform zu rügen.





SELBSTPORTRAIT ALS KÜNSTLERPAAR XXIII  
(100%)

2015

Inkjet auf Hahnemühle RAG, 95x125 cm, gerahmt



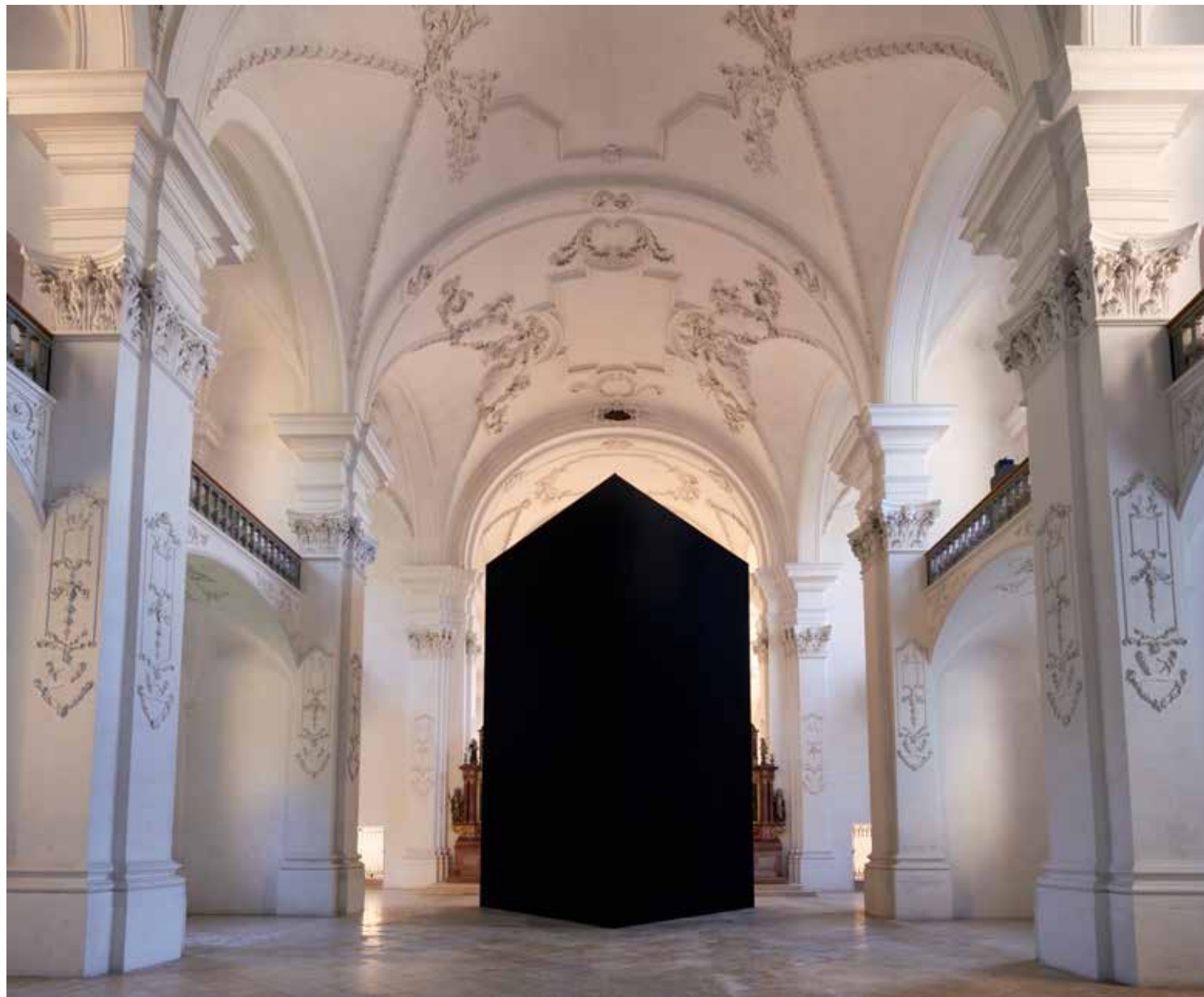
SELBSTPORTRAIT ALS KÜNSTLERPAAR XXIV  
(OUCH)

2015

Kaktus (opuntia robusta?) in Tontopf,  
4 Holzäugen montiert, Untersetzer, auf Tisch  
175 x 95 x 50 cm

in progress





## AIRE D EBELLELAY

2015

Abbatiale de Bellelay

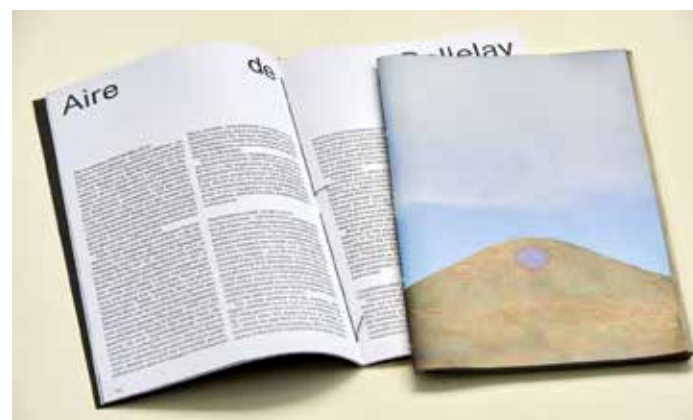
Installation  
 Masse: 900x560cm, zweiteilig  
 alluVial-Folienspiegel; Bühnenvelours Yverdon  
 Unterkonstruktion: Aluminium

Publikation mit Foto-Essay 133-teilig  
 Herausgeber: Fondation de l'Abbatiale de Bellelay  
 Verlag: Edition Haus am Gern, Biel/Bienne  
 Autoren: vMarina Porobic, Johannes Binotto

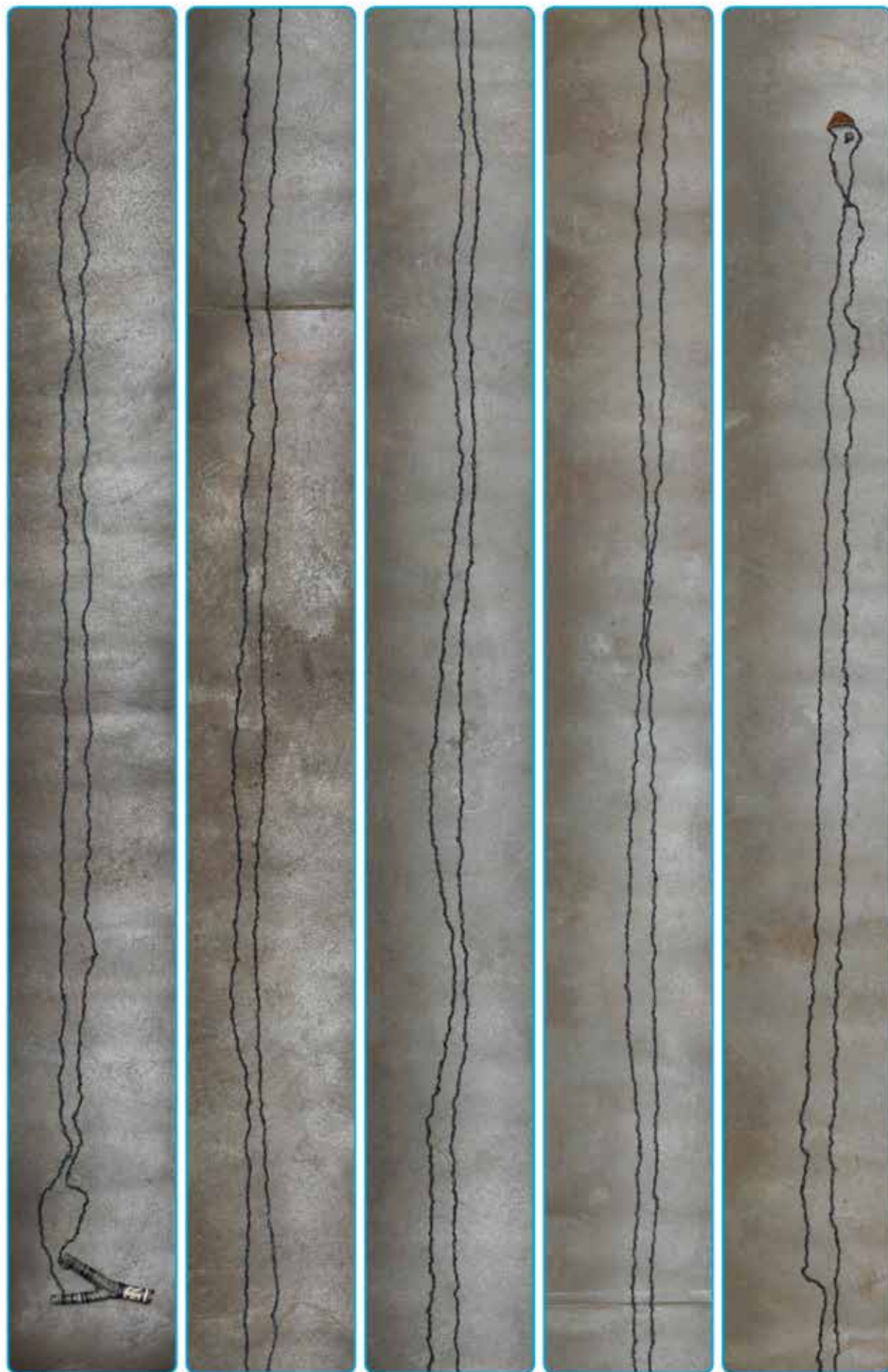
Die Stiftung der Abteikirche von Bellelay (JU/BE) organisiert seit ihrer Gründung 1984 einmal jährlich eine Ausstellung mit zeitgenössischer Kunst im Kirchenraum, die mit der barocken Architektur in Dialog tritt. Seit 2010 wird die Teilnahme als Wettbewerb für Schweizer Künstler ausgeschrieben.

Haus am Gern realisierte eine ortsspezifische Installation und eine komplementäre fotografische Arbeit (Publikation).

oben: Installationsansicht  
 unten: Publikation







SELBSTPORTRAIT ALS KÜNSTLERPAAR XXI  
(KNOW THE KNOLL)

2014

Steinschleuder, 0.3 m x 27 m  
Holz geschnitzt, Gummi, Leder, Meteorit



IIII

2015

Art en plein air Môtiers 2015

Masse: 180x150x150cm  
Holz, rostfreier Stahl, Stahl poliert supermirror





KNOW THE KNOLL

2014

Installation mixed media

(erste und letzte) DOPPELAUSSTELLUNG im  
Centre d'art Pasquart Biel/Bienne  
&  
Photoforum Pasquart Biel/Bienne

Know The Knoll I-XI  
Fotografie, Inkjet auf Papier, 120 x 164 cm,  
kaschiert auf Aludibond, auf Eurolight,  
Sockel aus Polypropylen 65 x 6 x 6 cm  
Auflage: 3 + 1 EA

oben: Installationsansicht Detail  
rechts: Publikumsdurchgang  
rechte Seite: Know The Knoll XI  
rechts unten: Installationsansicht Know The Knoll XI

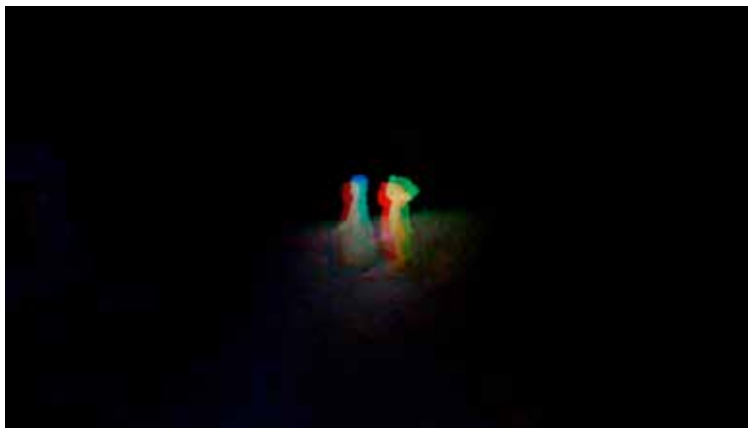


Haus am Gern baute eine komplexe Struktur aus unterschiedlichen Objekten im 3. Stock des Kunsthauses PasquArt ein und fotografierte die Situationen mithilfe einer Hebebühne von aussen durch jedes der elf Fenster.

Die entstandenen elf Arbeiten wurden im Photoforum Pasquart präsentiert.

Der 3. Stock wurde dem Publikum zugänglich gemacht.





M13

2013

Experimentalfilm; schwarz-weiss/ farbe/3D; 42'

gedreht im Rahmen von Z(ORTEN)2013

mit: Toni Parpan, Claudia Berg, Sophie Hofer, Gio Kwinikadze, Sergo Mikirtumov, Mariann Oppliger, Petra Zumbach, Chri Frautschi, Manuel Kämpfer, Hari Köchli, Stefanie Lobmaier und Trmasan Bruialesi

Ein Bär und eine Artischocke sind gemeinsam unterwegs. In jeder der zahlreichen Szenen wird der Bär erschossen. Die Artischocke bleibt ungerührt.

(Der vom internationalen Artenschutzabkommen streng geschützte Jungbär M13 wanderte 2012 von Italien in die Schweiz ein und wurde zum Medienstar. M13 wandelte sich vom sogenannten unauffälligen Bären zum Problembären und durch seine Neugier und mangels Scheu vor dem Menschen gemäss Konzept BAFU zum Risikobären. Er wurde kurz nach seinem Erwachen aus dem Winterschlaf am 19.2.13 um 10.15 in Miralogo (Poschiavo) auf Geheiss des Eidg. Jagdinspektorates abgeschossen weil ihm ein 13-jähriges Mädchen begegnete.



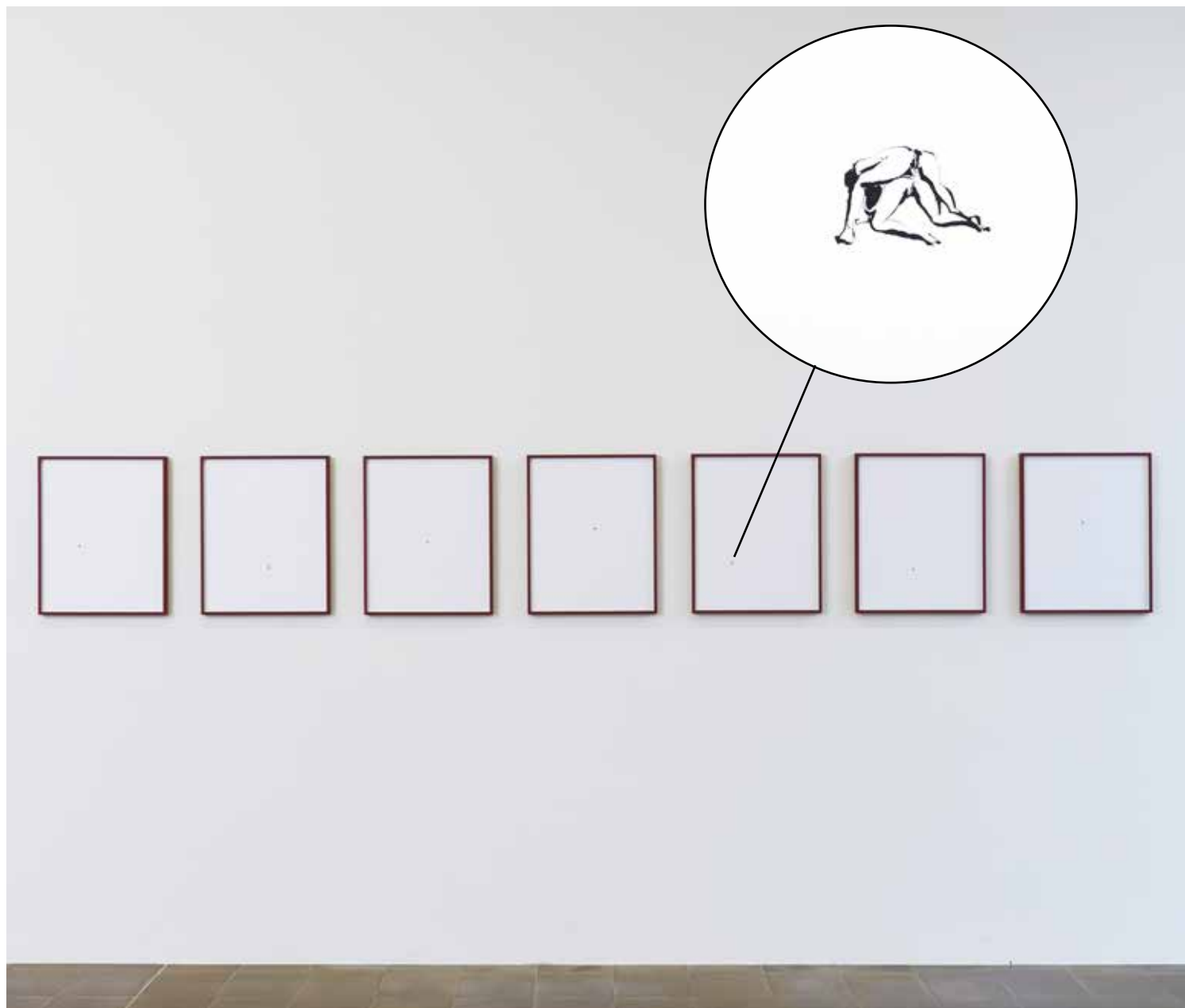
FILZ (GROSSES SUMMEN I-IX)

2014

Installation, 9-teilig  
 Filz und Haftkarton auf  
 Eurolight Leichtbauplatte 38 mm  
 I / III / V / VII / IX; 120 x 120 cm  
 II / IV; 242 x 134 cm  
 VI; 242 x 151 cm  
 VIII; 262 x 207 cm

oben: GROSSES SUMMEN VII





SELBSTPORTRAIT ALS KÜNSTLERPAAR XIX  
(MENSCHEN, DIE VON WEITEM WIE FLIEGEN AUSSEHEN)

2012

Miniaturreichnungen, 7-teilig  
Pigmenttinte Pentel auf Mango Satin halbmatt 250g, 42 cm  
x 52 cm



I-I-I-I (TO YOU, SELF IS YOU)

seit 2013

Serie Trickfotografie mit Spiegeln

Haus am Gern hat eine Installation nachgebaut, die am Ende des 19. Jahrhunderts in Fotostudios und Vergnügungsparks zu finden war. Vor einem Spiegel sitzend erlebt die porträtierte Person eine aussergewöhnliche Begegnung mit sich selber. Die dabei entstandenen Fünfach-Porträt sind äusserst attraktiv und irritierend. Seither porträtiert Haus am Gern

Bild oben: der Künstler Pavel Schmidt





DO AS YOU WOULD BE DONE BY

2012

Kaktus (*Opuntia Ficus Indica*) geritzt

Sommerausstellung Südsicht;  
Südhang, Klinik für Suchttherapie, Kirchlindach BE

Ein für Israel und die besetzten gebiete typischer Kaktus wird mit dem für alle drei monotheistischen Religionen gültigen Grundsatz DO AS YOU WOULD BE DONE BY tätowiert.



SELBSTPORTRAIT ALS KÜNSTLERPAAR XVIII  
(TIERE DIE VON WEITEM WIE MENSCHEN AUSSEHEN)

2012

C-Print, Diptychon, je 80x120 cm, gerahmt

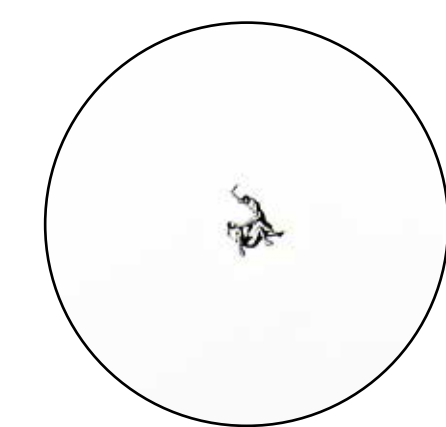
Im Hochsommer bei Sonnenhöchststand ziehen sich die Ameisen (*Formica rufa*) in ihren Bau zurück und kommen nur bei Beschattung an die Oberfläche.

Das Künstlerpaar beschattete je ein Bau für 20 Minuten mit seinem Körperschatten und fotografierte das Bild unmittelbar danach. Die einzelnen Ameisen zeichnen quasi als «Pixel» für den Bildaufbau verantwortlich.





GO DOWN, GET SUIT, GET PHASER, GET SHOVEL, TO DESTROY, GO UP, PUSH RED, GO DOOR, WEAR SUIT, PUSH RED, GO DOOR, JUMP, GO NORTH, GO NORTH, GO CAVE, SHOOT BOULDER, GO LIGHT, REMOVE SUIT, DROP PHASER, PULL ROD, PUSH ROD, PULL ROD, PUSH ROD, PULL ROD, PUSH ROD, TOUCH PLASTIC, WEAR SUIT, GO LIGHT, GET PAINTING, GET SCULPTURE, GO LIGHT, REMOVE SUIT, WEAR GOGGLES, LOOK PAINTING, DROP PAINTING, DROP GOGGLES, GET BELT, DROP SCULPTURE, PULL ROD, PUSH ROD, TOUCH PLASTIC, WEAR BELT, DROP SHOVEL, TWIST BUCKLE, WEAR SUIT, GO LIGHT, GET BRANDY, GO LIGHT, DROP BRANDY, GO LIGHT, GET METAL, GO LIGHT, REMOVE SUIT, TWIST BUCKLE, DROP BELT, DROP METAL, GET SHOVEL, GET PHASER, TO STUN, PULL ROD, TOUCH PLASTIC, PUSH ROD, PULL ROD, PUSH ROD, TOUCH PLASTIC, GO LIGHT, DIG, GET PICK, DROP SHOVEL, GO JUNGLE, GO EAST, SAVE GAME, SOMETIMES YOU ARE KILLED BY THE HOUND, SHOOT HOUND, GET HOUND, GO SOUTH, GO WEST, GO LIGHT, PULL ROD, PUSH ROD, TOUCH PLASTIC, WEAR SUIT, GO LIGHT, DROP HOUND, WAKE HOUND, GO WEST, DIG, GET HOUND, SHOOT HOUND, GET DIAMOND, TO DESTROY, SHOOT HOUND, THERE IS A BUG HERE AND THE HOUND DOES NOT BURROW OFF, DROP HOUND, WAKE HOUND, GO NORTH, GO NORTH, GO LIGHT, REMOVE SUIT, DROP PICK, GET BRANDY, GET BELT, GET PAINTING, PULL ROD, TOUCH PLASTIC, PUSH ROD, TOUCH PLASTIC, WEAR SUIT, GO LIGHT, GO UP, GO WEST, GO SHIP, PUSH RED, REMOVE SUIT, DROP BRANDY, DROP DIAMOND, DROP BELT, DROP PAINTING, WEAR SUIT, PUSH RED, GO DOOR, JUMP, GO NORTH, GO NORTH, GO CAVE, GO LIGHT, GET METAL, GET SCULPTURE, BREAK ROD, GO LIGHT, GO UP, GO WEST, GO SHIP, PUSH RED, REMOVE SUIT, GO DOOR, GO DOWN, OPEN HATCH, GO CRAWLWAY, PUT ROD, GO UP, DROP HATCH, DROP METAL, GO UP, PUSH RED, PUSH BLUE, LIFT OFF, PUSH RED, GO DOOR, DROP SUIT, GET DIAMOND, GET BELT, GET PAINTING, GET BRANDY, PUSH RED, GO DOOR, DROP BELT, DROP BRANDY, DROP DIAMOND, DROP PAINTING, DROP SCULPTURE, SCORE.



## BÖSE TOWN

2012

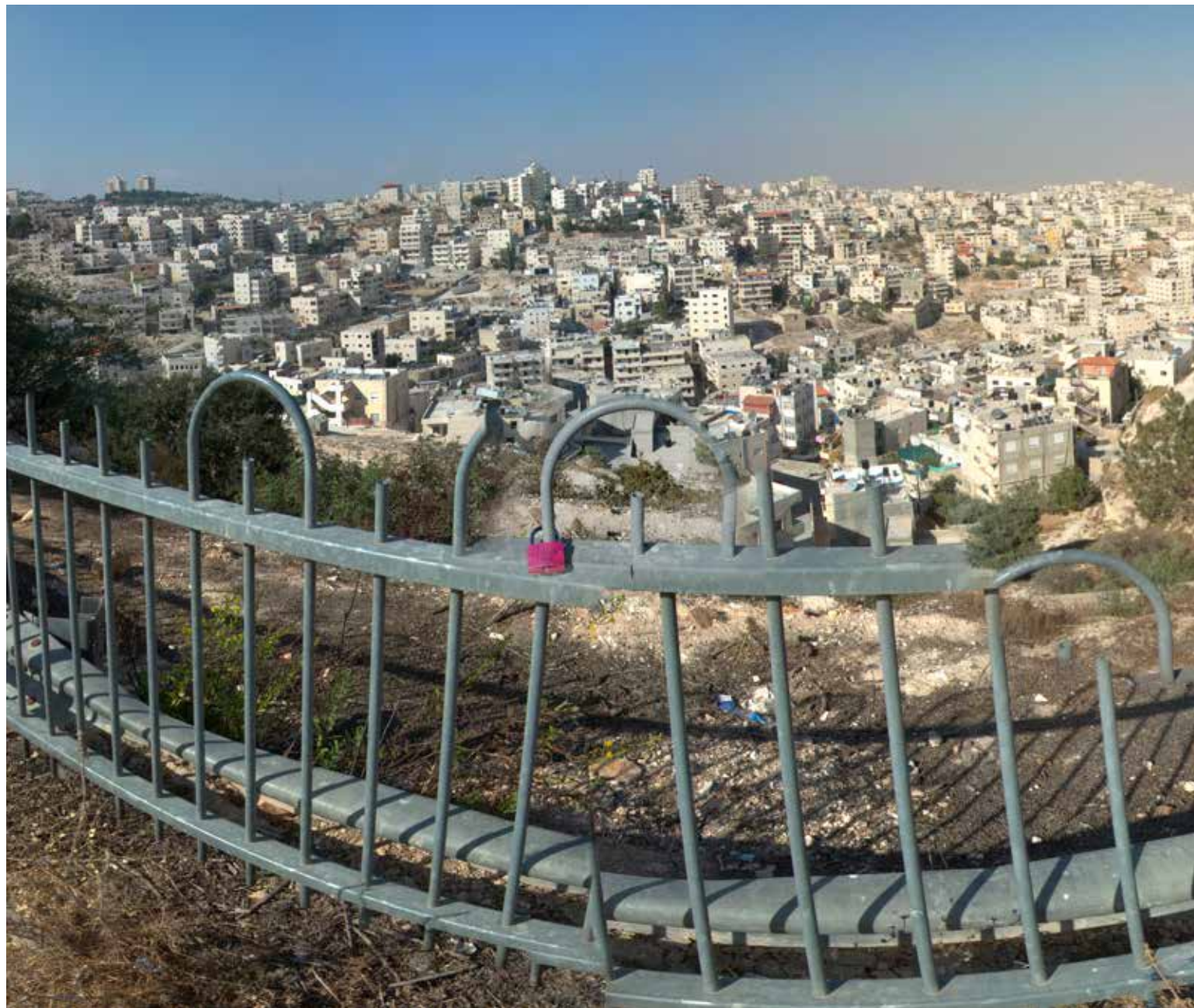
- Installation, mixed media
- 21 Miniaturzeichnungen, Pigmentstift, gerahmt, 52 x 42 cm,
  - Personenleitsystem rot, 36-teilig, beschriftet, Textilfarbe weiss
  - 8 Porzellanobjekte, glasiert, Dekor Siebdruck gebrannt

Ein Personenleitsystem führt das Publikum der Galerie DuflonRacz in der Altstadt von Bern von der Strasse her durch den ersten Raum und gibt in engen Bahnen den Weg zu den im hinteren Raum hängenden Porzellanobjekten vor.

Der Rückweg führt zum frei begehbaren Kabinettraum, wo die Zeichnungen hängen. Die Miniaturdarstellungen der Tötungsszene zwischen Kain und Abel wurden nach Darstellungen aus der Kunstgeschichte, jedoch nur «so gross wie eine Fliege» gezeichnet und sind frei im Format angeordnet.







## CUSTOM CREATES LAW

2011

permanente Installation an 74 Orten in Israel und den besetzten Gebieten des Westjordanlandes

74 Bügelschlösser; Gravur

>CULTURESCAPES ISRAEL Swiss Season 2011

CUSTOM CREATES LAW wurde im Oktober 2011 in Israel im Rahmen der Swiss Season des Kulturfestivals CULTURESCAPES 2011 realisiert. Die Gastgeber waren Lea Mauas und Diego Rotmann aka Sala-Manca, die als Kuratoren in Ein Kerem bei Jerusalem das «Mamuta Art and Media Center» betreuen.

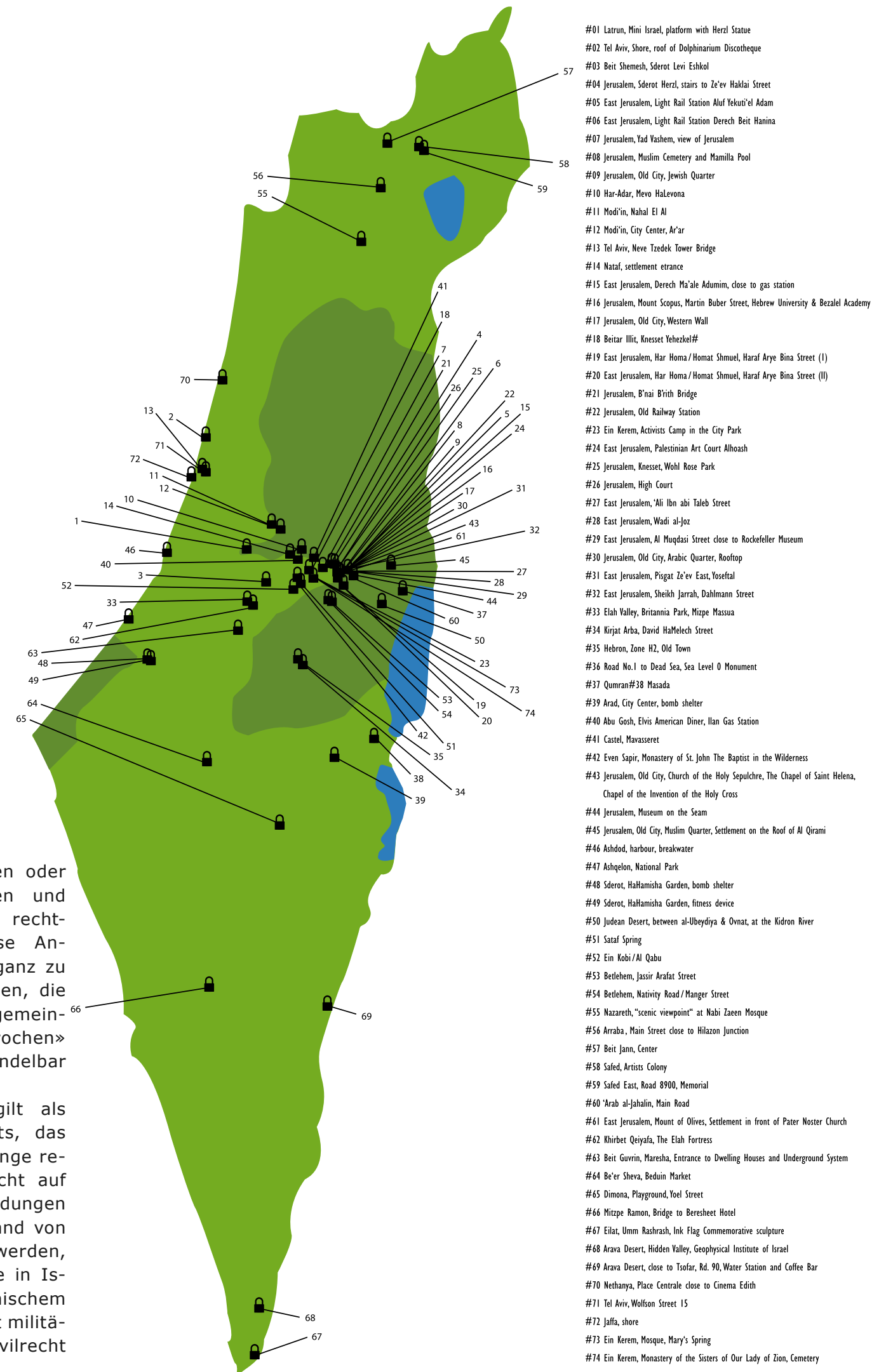
Eingeladen, ein Projekt im öffentlichen Raum zu entwickeln und zu realisieren, verbrachte Haus am Gern den Oktober

2011 im Ein Kerem (Jerusalem). Auf ausgedehnten Reisen durch Israel und die besetzten Gebiete befestigte Haus am Gern an Zäunen, Gittern, Abschränkungen und Geländern Bügelschlösser, auf denen vorgängig der Text CUSTOM CREATES LAW eingraviert worden war. Im Ganzen wurden 74 Schlösser illegal befestigt (sie können nur mit Gewalt entfernt werden), die Schlüssel archiviert und die Orte fotografisch mit einigen Dutzend Fotografien festgehalten, die dann von einem Computerprogramm zu einem einzigen Bild zusammengefügt wurden.

Die Wahl der Orte erfolgte einerseits rein zufällig, andererseits nach Kriterien, welche die Recherchen der Geschichte(n) vor Ort lieferten. Denn in Israel überlagern sich selbst in der ödesten Wüste Ereignisse, welche sich

vor Jahrzehnten, Jahrhunderten oder Jahrtausenden ereignet haben und heute als historische Beweise rechtliche, politische und religiöse Ansprüche rechtfertigen sollen; ganz zu schweigen von denjenigen Orten, die den verschiedenen Religionsgemeinschaften als «von Gott versprochen» und deshalb als nicht verhandelbar gelten.

Gewohnheitsrecht (Custom) gilt als eine Grundlage des Zivilrechts, das die zwischenmenschlichen Belange regelt. Da Gewohnheitsrecht nicht auf vernunftbasierten Entscheidungen beruht, kann es zum Gegenstand von Diskussion und Interpretation werden, vor allem dann, wenn sich wie in Israel jüdisches Recht mit islamischem Recht mit arabischem Recht mit militärischem Ausnahmerecht mit Zivilrecht durchdringen.







She walked through the corn leading down to the river,  
her hair shone like gold in the hot morning sun.  
She took all the love that a poor boy could give her,  
and left me to die like the fox on the run.

Like the fox (like the fox, like the fox) on the run.

Everybody knows the reason for the fall,  
when woman tempted man down in paradise's hall.  
This woman tempted me, oh yes, then took me for a ride  
but like the lonely fox I need a place to hide.

Like the fox (like the fox, like the fox) on the run.

Come take a glass of wine and fortify your soul,  
we'll talk about the world and friends we used to know.  
I'll illustrate a girl who put me on the floor.  
The game is nearly up, the hounds are at my door.

Like the fox (like the fox, like the fox) on the run.



## FO2X (RECALLING TERRY FOX)

2011  
performative Installation, mixed media

### WERKTEILE

- Eingangspforte/Ausgangspforte h 80cm, Kunststoff, Bild/Text (IAMNOTAQUI TTER) gelasert

- Sauerstoffspender, Mischpult, Mikrophon, Lautsprecher

- Handlauf 6m, beschriftet, 10 Prints 33 x 48.5cm

- Songtext (Fox On The Run) Bleistift auf Wand;

- Sound, Resonanzlautsprecher hinter der Wand,

- Video, stumm (Fox on the Run by Dailey & Vincent@USA Embassy Switzerland)

- Videoprojektion Terry Fox Marathon

- 1000 Schnürsenkelpaare bodendeckend

BONE14 Festival für Performancekunst  
Recalling Terry Fox, Stadtgalerie Bern

### Konnte Terry Fox fliegen?\*

Zum Fliegen braucht es Luft. Luft besteht zu 20,942 % aus Sauerstoff. Sauerstoff ist das häufigste Element auf der Erde. Fast alle Lebewesen benötigen Sauerstoff zum Leben. Beim Abbau des Sauerstoffs in der Atmungskette entstehen freie Radikale. Freie Radikale werden für Alterungsprozesse oder die Entstehung von Krebs verantwortlich gemacht. Experimente dazu lieferten bisher nur widersprüchliche Ergebnisse.

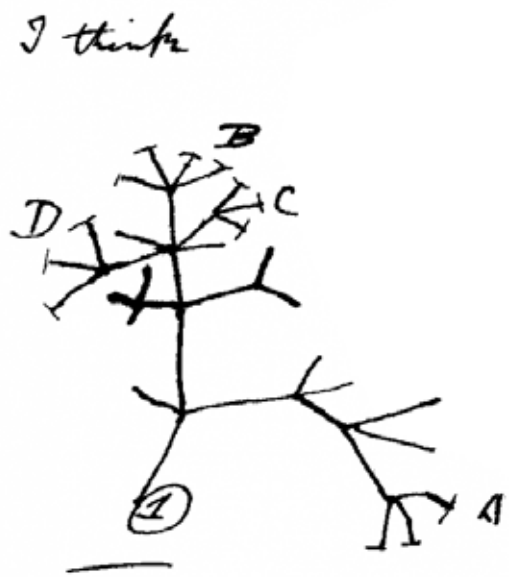
Haus am Gern liess vorsorglich mittels Patenschaft zwei Störche auf Terry und Fox taufen und hat sich anlässlich von BONE weiter mit dem Thema befasst. Entstanden ist eine performative Rauminstallation, die zwei Biografien verquickt, die mehr mit einander zu tun haben, als erwartet. Das Publikum durfte den Raum nur ohne Schuhe betreten und als Geschenk 1 Paar Schnürsenkel mitnehmen.

\*siehe: Terry Fox, Levitation, Performance/Installation, Richmond Art Center, Richmond 1970

*LIKE WITH MANY ARTISTS, YOU BASICALLY HAVE ONE STORY TO TELL, BUT THERE'S ALL KINDS OF WAYS TO TELL THE STORY, COUNTLESS DIFFERENT WAYS. MAYBE WHAT YOU'RE LOOKING FOR IS JUST THE RIGHT WAY TO TELL IT. AND MAYBE, IF YOU FOUND IT, YOU WOULDN'T NEED TO TELL IT ANYMORE. WHICH WOULD BE NICE.*







### CHARLIE'S SHOE TREE

2011

Installation  
Holzkonstruktion von Michel Schmid,  
Courgenay, h 17.5m; nach einer Zeich-  
nung von Charlers Darwin aus dem Jahr  
1837

Charles Darwin kritzelte 1837 die Zeich-  
nung eines Lebensbaumes in sein Notiz-  
buch, und skizzierte damit zum ersten  
mal die Theorie der Evolution der Arten  
ohne Einfluss eines himmlischen Schöp-  
fers. Die berühmte kleine Zeichnung  
ist ein Grundstein der Aufklärung, die  
im 18. Jh. begann und die Menschheit  
zu einem neuen, kritischen Selbstver-  
ständnis führen sollte.



«Aufklärung ist der Ausgang des Men-  
schen aus seiner selbstverschuldeten  
Unmündigkeit», sagte der Philosoph Im-  
manuel Kant (1724–1804).  
Haus am Gern hat die folgenschwere  
Zeichnung vom Bildhauer Michel Schmid  
im Masstab 250 : 1 nachbauen lassen.  
Das Publikum war gebeten, ein Paar  
getragene Schuhe mitzubringen und in  
den Baum zu werfen — als persönliche  
Geste, deren Bedeutung jeder und jede  
für sich selber definiert und damit den  
Baum zum Blühen bringt.



Pizza: Avsar Sinan, Brunos Pizzakurier, Interlaken



Pizza: Mehmet Güler, Mega Pizza, Bern



Pizza: Suda, Pizzeria Garibaldi, Bern



Pizza: Belrim Ahmetai, Pizzeria Il Grissino, Bern



Pizza: Mihail Moldavon, Joshi-Pizza, Moutier



Pizza: Mehmet Kasikara, Lions Grill-Pizza, Langenthal



Pizza: Sair Asani, Bravo Pizza, Biel/Bienne



Pizza: Adem Mersan, Pizza Kurier Da Mamma, Thun

### SELBSTPORTRAIT ALS KÜNSTLERPAAR XVI (SVP)

2011

8 Pizzas, Porträts durch Pizzaiolos nach einer Fotografie des Künstlerpaares

Intervention von Haus am Gern für Marks Blond, «Cantonale Berne Jura» 2011/2012  
Marks Blond / Kunsthalle Bern / Stadtgalerie PROGR Bern / Cafete Reitschule Bern, / Kunsthaus Lan-  
genthal / Kunstmuseum Thun / Kunsthaus Interlaken / Centre d'Art Jurassien Moutier / Centre Pasquart  
Biel/Bienne

An jede der acht Institutionen liess Haus am Gern während der Vernissage von einer ortsansässigen  
Pizzeria zwei Pizzas ausliefern. Die Pizzas wurden von den jeweiligen Pizzaiolos als Porträts nach einer  
Fotografie von Rudolf Steiner und Barbara Meyer Cesta gestaltet. Die Pizzas wurden fotografiert und  
ans Publikum zum Verzehr verteilt. Die Abbildungen der Pizzen wurden am folgenden Tag in die entspre-  
chenden Ausstellungen integriert.





PIPIFAX FOR TIRANA  
 “THROUGH THE LOOKING-GLASS,  
 AND WHAT WE FOUND THERE”

2011

horizontal gespiegelte, hochauflösende  
 Panoramafotografien, dimension variabel

Tirana-Bern Intercultural Exchange Pro Helvetia

Auf den ersten Blick sehen die PIPIFAX-Bilder unauffällig aus, aber alle abgebildeten Figuren spielen eine bildgebende Rolle. Die 13 Bilder sind alle seitenverkehrt und die größe der Photos erlauben es, jedes kleine Detail zu überprüfen. Dabei entdeckt man, dass gewisse Figuren Schilder hochhalten. Zu diesen Elementen gehört auch das Zifferblatt des Glockenturms, die Beschriftung des Bahnhofes von Tirana oder die Werbetafeln und Beschriftungen von Bars und Hotels. Sie sind der Beweis, dass die Photos spiegelverkehrt sind: Auf der Photographie ersichtlich, wurden sie bei der Aufnahme – seitenverkehrt – von den Figuren eigenhändig ins Bild gesetzt, und deshalb nach der digitalen Spiegelung wieder lesbar ...

Auf allen Photos erscheint die Albanischen Flagge – der zweiköpfige schwarze Adler, das Symbol der Albanischen Flagge, ist das einzige Element, das sich auf den gespiegelten Bildern nicht verändern lässt.

Die Photos wurden alle an zentralen Orten Tiranas aufgenommen und reflektieren die politischen Veränderungen und soziale Dynamik der Stadt in den letzten Jahren und insbesondere der letzten Monate und wurden als Metaphern für diese Situation konzipiert. Sie spiegeln die Realität, in der wir leben, und führen vor, dass wir alle Teil dieser verkehrten Welt sind.

Es liegt in unserer Verantwortung, den Dingen ihren richtigen Platz zu geben. Dieses Werk gibt uns die Möglichkeit, die Welt aus einer andern Perspektive zu sehen und unsere Rolle, die wir in dieser Gesellschaft spielen, zu hinterfragen.

*Adela Demetja, Tirana Art Lab*





## NA, NOCH DA?

2010

Installation, Mixed Media, 7-teilig

Platte, Schraube, Fuge – Festival  
Experimente zwischen Stadt, Körper und  
Zeit, Kunstverein Leipzig

Die Ausstellung Na, noch da? war ein Pa-  
stische über den alten und den neuen Osten  
Deutschlands, oder eben über das, was in  
subjektiver Bestandsaufnahme davon noch  
les- und erkennbar war. Haus am Gern bau-  
te im Kunstverein Leipzig aus sieben Po-  
sitionen einen Ort, der von Systemen, lü-  
ckenhafter Erinnerung, Utopie und Identität

Werkteile:

NA, NOCH DA? Bild rechte Seite  
Neonschrift, orange; Schrift: Schulaus-  
gangsschrift SAS; 100 x 44 cm

DIE OCHSENKOPFTAPETE Hintergrund  
Wandmuster Antenne;  
Farbe «Cool-Down-Pink»

DAS UNSICHTBARKEITSKOMBINAT Bild oben links  
4 Spiegel an 4 Backsteinmauern;  
Masse: 2 x 160 x 120 cm; 2 x 100 x 120 cm

PLATTE, SCHRAUBE, FUGE Bild rechts  
3 Maskottchen-Kostüme für Kinder

PLATTE, SCHRAUBE, FUGE I-III  
drei dramatische Texte für Platte, Schrau-  
be und Fuge in drei Heften

• *SCHRAUBE, FUGE, PLATTE*  
Allegorisches Singspiel in einem Akt.  
von Jasper A. Friedrich; Publizist, Medien-  
wissenschaftler und Autor, Leipzig.

• *EIN THEATERSTÜCK FÜR EINE SCHRAUBE,  
EINE PLATTE UND EINE FUGE*  
von Maren B. Gingeleit, Sønderborg (DK)

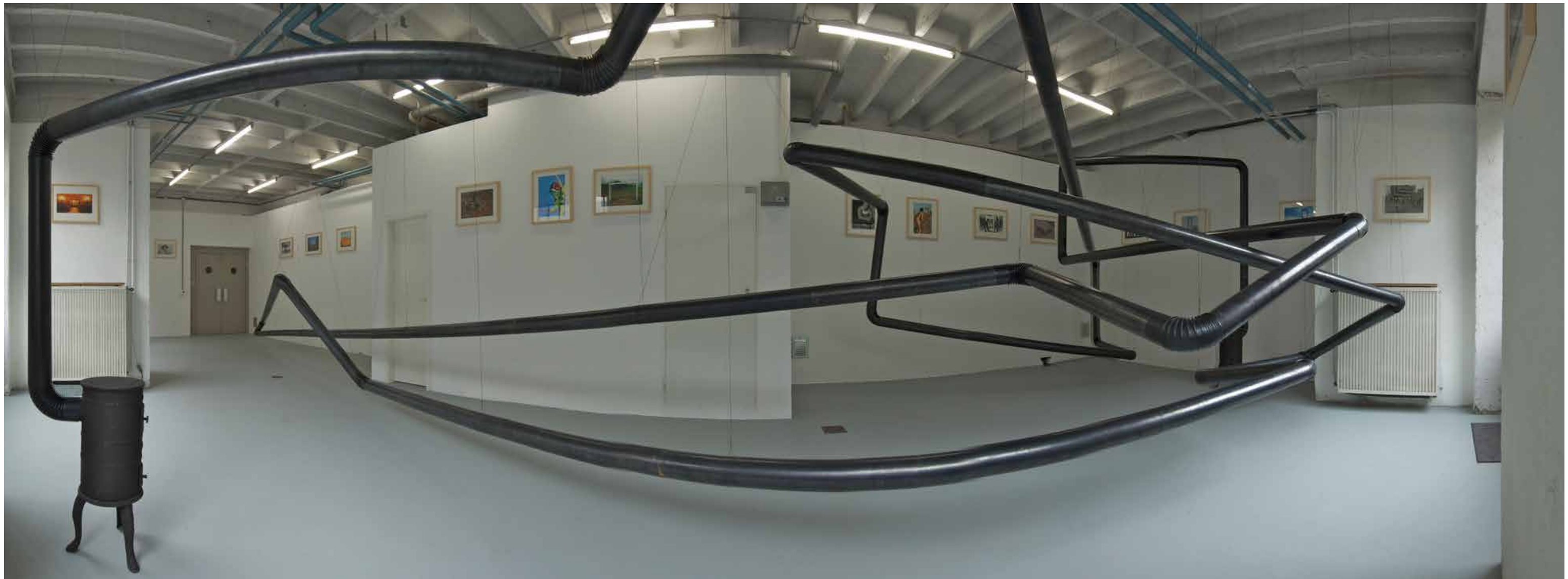
• *BLOCK BOX. PLATTE, SCHRAUBE, FUGE.  
EINE SZENE.*  
von Patrick Hofmann, Autor, Berlin

RELIEF I & II Bild oben rechts  
• *RELIEF I – DER MAUERSPRUNG*  
• *RELIEF II – DIE WURST MIT DREI ENDEN*  
2 Flachreliefs, Lindenholz, 4 x 60 x 80 cm  
Ausführung: Jürgen Strege, Maler und  
Bildhauer, Leipzig

SIEBEN TROMMELN Bild rechts  
(Egon, Erich, Walter, Margot, Günter,  
Alexander, Markus)  
sieben Gartengrills; Waschtrommeln, Inox;  
Design und Ausführung: Hannes Fechtner  
und André Berchtold, Leipzig







### HAD I BUT KNOWN (HIBK)

2010

Performance und Installation mit zwei Kanonenöfen, 50 m Rauchrohr und Ultrachrome-Pigmentprints A3, gerahmt, Anzahl variabel

Zwei Kanonenöfen werden im Ausstellungsraum platziert. Mit Rauchrohr werden die Öfen miteinander verbunden, wobei die schwarzen Rohre eine grosse geometrische Linie in den Raum zeichnen. An den Wänden hängen Bilder, die aus dem Internet geladene, digital übermalte Motive aus Politik und Gesellschaft zeigen. Zur Eröffnung feuert Haus am Gern beide Öfen gleichzeitig ein bis sich der Raum mit Rauch füllt, die Bilder unsichtbar werden und das Publikum ins Freie flüchtet. Der Titel HIBK bezieht sich auf einen Kunstgriff aus der angelsächsischen Populär-Literatur, bei dem ein Ich-Erzähler im Hinblick auf ein Unglück seine Handlungen beklagt, die zu diesem Unglück geführt haben: «Ach, hätt' ich's doch gewusst!»

Bild oben: Version Standart DeLuxe, Lausanne  
 Bild rechts: Vernissage im Substitut Berlin  
 Bilder links: Pigmentprints, Auswahl







2010  
Kinderschuh, Sockelobjekt, SJW-Heft

Wettbewerb Kunst im öffentlichen Raum,  
Stadtbauten Bern

Bei der Begehung eines Schulhauses im Rahmen eines Kunst-am-Bau-Projektes findet Haus am Gern im Bauschutt einen alten Kinderschuh und nimmt ihn mit nach Hause. Von da an werden Rudolf Steiner und Barbara Meyer Cesta vom Pech verfolgt. Sie vermuten, dass der Schuh Ursache des Unglücks und beschliessen, den Schuh als Kunst Projekt wieder ins Schulhaus zurück zu bringen, um erstens das Unglück abzuwenden, und zweitens den Projektwettbewerb zu gewinnen. Was auch gelingt.

Das Projekt sieht vor, den Schuh an zentraler Stelle auf einem massiven Sockel unter Panzerglas auszustellen und 14 AutorInnen für ein SJW-Heft über das Woher und Warum des Schuhs fabulieren zu lassen.

Beteiligte AutorInnen:

Irena Brezná / Renata Burckhardt / Franz Dodel / Zsuzsanna Gahse / Stefanie Grob / Anja Jardine / Händl Klaus / Pedro Lenz / Francesco Micieli / Dragica Raicic / Ruth Schweikert / Michael Stauffer / Beat Sterchi / Sabine Wen-Ching Wang / Fredie Beckmans (nicht jugendfrei, nur im Internet publiziert)  
Illustration: Gregory Gilbert-Lodge  
Layout: pol Bern



SELBSTPORTRAIT ALS KÜNSTLERPAAR XV  
(NOS AVENTURES)

2010  
25 Zeichnungen, Pigmentstift, auf A3, gerahmt  
frei nach «Les Adventures de Tintin» von Hergé

XV entstand für die Monografie von Haus am Gern. In jedem der 20 Monografiehefte ist ein Selbstportrait dieser Serie abgebildet.

Das in den Sprechblasen eingefügte Zitat «L'œuvre d'art n'a pas d'idée, elle est idée» lautet auf deutsch «Das Kunstwerk hat keine Idee, sondern es ist selbst eine Idee»<sup>1</sup> und stammt vom Kunsthistoriker Konrad Fiedler (1841-1895).

<sup>1</sup>Konrad Fiedler; Aphorismus 77, S. 45 in Band 2 der Schriften zur Kunst (ed. Boehm, 1971, 2. Ausgabe 1991)



# SHOW US BUY US SELL US

2009

Installation, 2-teilig, bestehend aus:

## PUTSCH

Installation, Tannenholz, 8-teilig, (Ausführung: Michel Schmid, Courgenay JU)

Draht, Schrauben, Zaunspanner

Show us Buy us Sell us –...  
25 Zeichnungen; Pigmentstift auf A3, Prägeschrift, gerahmt

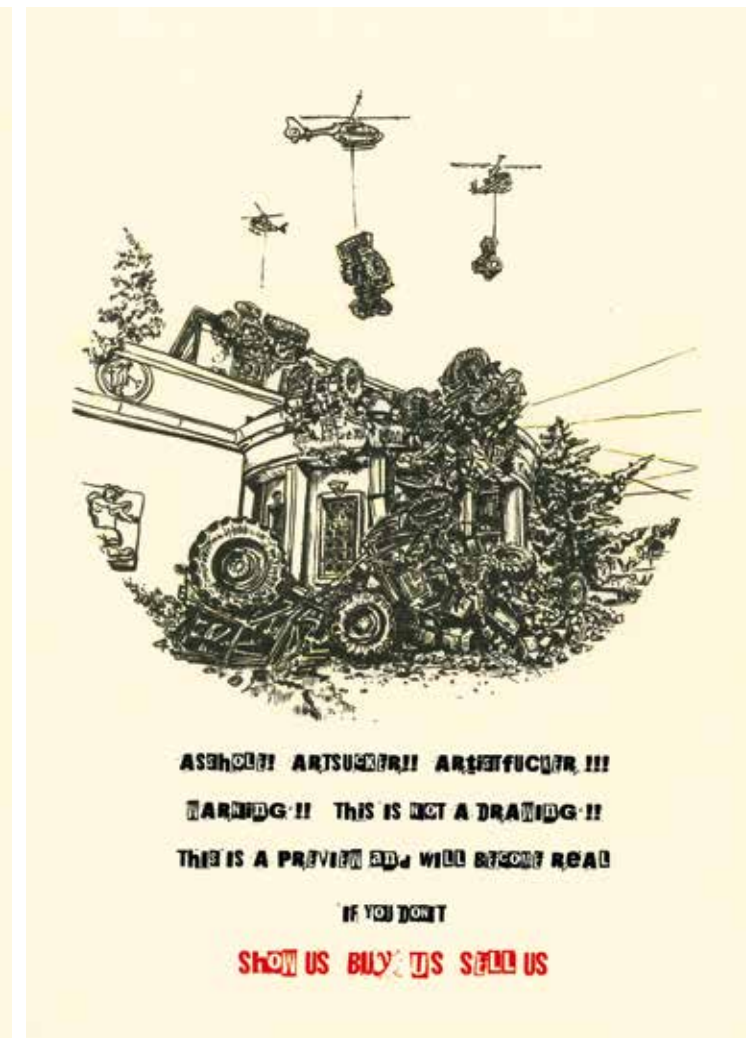
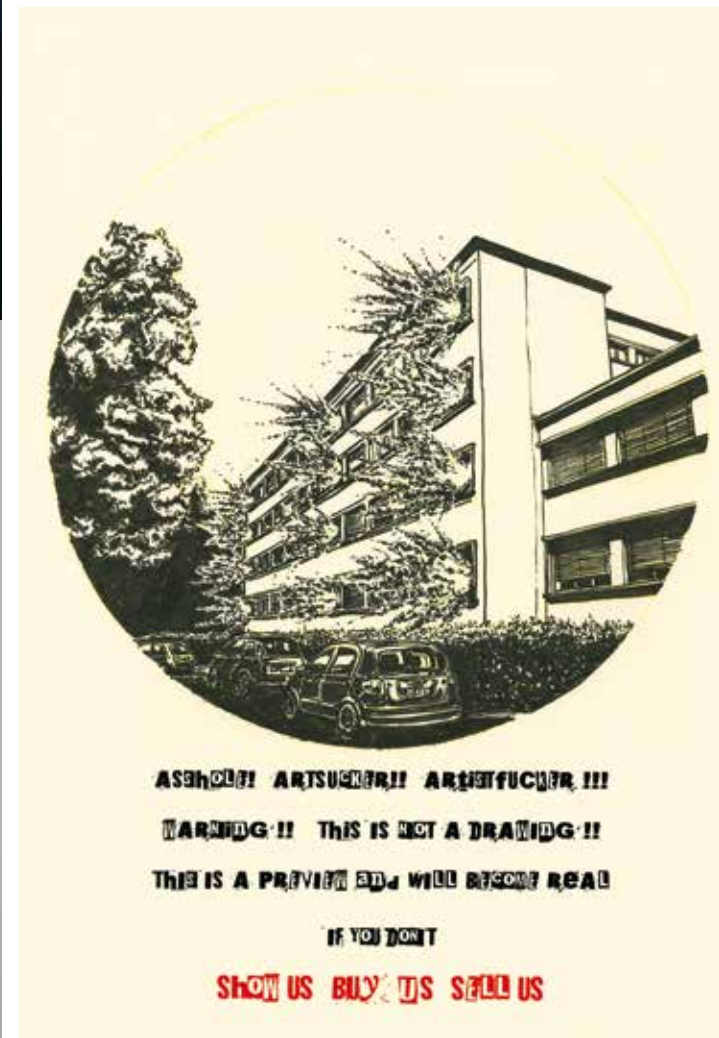
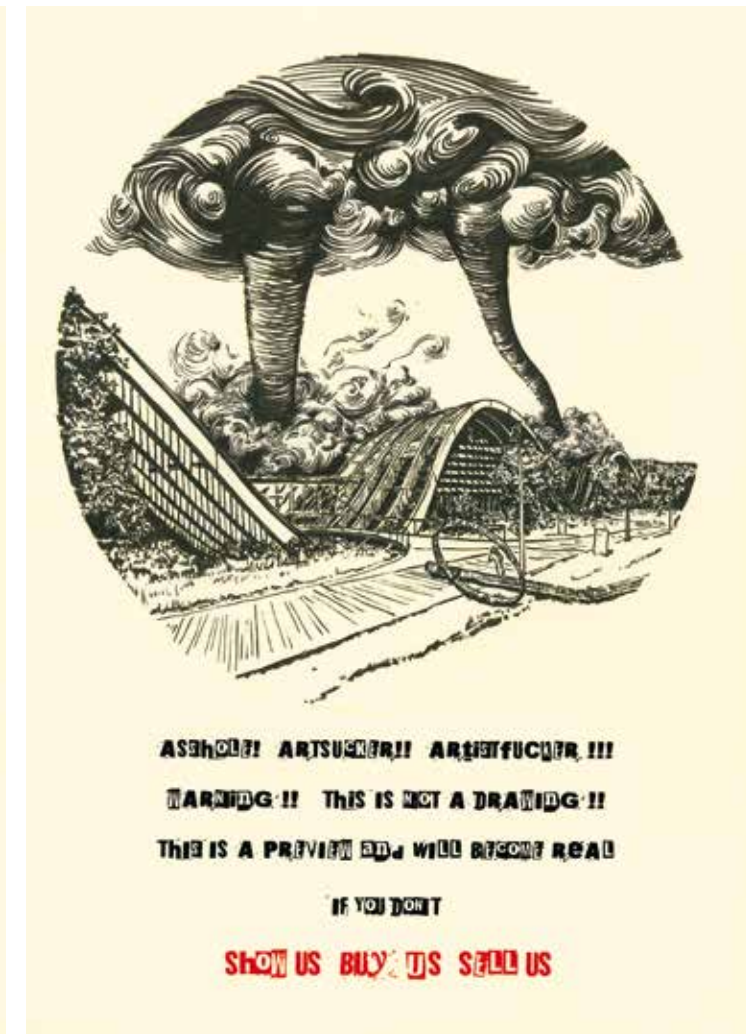
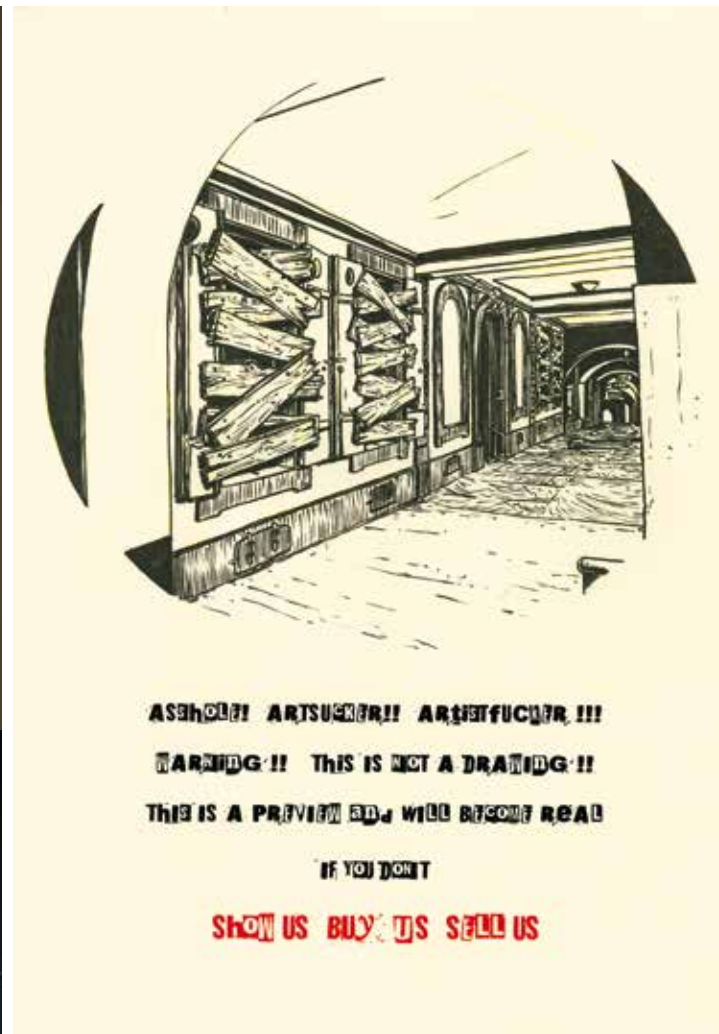
Haus am Gern hat sich mit SHOW US BUY US SELL US auf seine erste Galerieausstellung eingelassen – erst unwillig, später ratlos und dann vergnügt – und hat die Galerie sowie den Kettensägegeweltmeister Michel Schmid aus Courgenay zu einem feinsinnig-groben Werk angestiftet.

Mit 25 Zeichnungen und einer raumübergreifenden Installation wird vorgeführt, wer Kunst vorführt und warum.

Die Holzobjekte sind nur mit Zaunspannern am Innern der Galeriewand befestigt. Das Publikum steigt über die Befestigungsdrähte.

Die 25 Zeichnungen zeigen folgende Institutionen und Galerien im Kanton Bern:

Abteilung Kulturelles der Stadt Bern / Amt für Kultur Kanton Bern / Bundesamt für Kultur / ETAGEN Loeb Treppenhausgalerie / Galerie DufionRacz / Galerie annex 14 / Galerie Béatrice Brunner / Galerie Bernhard Bischoff & Partner / Galerie Henze Ketterer Wichtrach / Galerie Krethlow / Galerie Margit Haldemann / Galerie Martin Krebs / Galerie Rigassi / Kunsthalle Bern / Kunsthaus Langenthal / Kunstkeller Bern / Kunstmuseum Bern / Kunstmuseum Thun / Kunstraum Oktogon / Kunstsammlung der Mobiliar / Museum für Kommunikation Bern / Musée jurassien des Arts Moutier / Selz art contemporain Perrefitte / videokunst.ch / Zentrum Paul Klee





KIDSWEST BUNDESRAT

2009  
Werkprozess mit Kindern; Postkarte A5

Interventionen «hierundort»,  
kidswest.ch, Tscharnergut Bern

Haus am Gern wurde im Frühjahr 2009 von der «kunstWerkstatt kids-west.ch» zur Realisierung eines Projektes eingeladen. Zeitgleich lancierte die rechtsgerichtete Schweizerische Volkspartei SVP ein Plakat zur Volksabstimmung über die Personenfreizügigkeit für Bulgarien und Rumänien. Auf dem Plakat waren riesige schwarze Rabenvögel zu sehen, die Stücke aus der kleinen Schweiz heraushackten – was die politisch sensiblen «kidswest»-Kinder, alle mit Migrationshintergrund, enorm (ver-)störte. Haus am Gern beschloss, mit den Kindern eine Reise von unten nach ganz oben anzutreten – und mit mit ihnen das offizielle Bundesrats-Foto 2009 nachzustellen.



Dank der Unterstützung des Eidgenössischen Finanzdepartementes EFD, des Bundespräsidenten 2009 Hans-Rudolf Merz, des Fotografen Michael Stahl und Daniel Dufaux vom Bundeshausstudio konnte das Foto mit den Kindern exakt am gleichen Ort und unter gleichen Bedingungen wie das Original nachgestellt werden. Die Postkarte mit dem KIDSWEST BUNDESRAT wurde schweizweit verteilt.

Der KIDSWEST BUNDESRAT 2009 sind Alberta (8, Kosovo), Sasime (10, Albanien/Mazedonien), Bimi (11, Kosovo), Sheila (12, Italien), Selina (12, Chile), Marigona (13, Kosovo), Ihab (13, Eritrea), Sumudu (9, Schweiz/Sri Lanka), und Fjolla (11, Kosovo), die als Ersatz dabei war.

Die Projektleiterin Meris liess das Bild als Gigaplatat (9 x 12 m) drucken und im Tscharnergut an eine Fassade hängen. Das Plakatmaterial wurde später von arbeitslosen Jugendlichen im Kompetenzzentrum Arbeit der Stadt Bern zu Laptopaschen verarbeitet und zugunsten von «kidswest» verkauft.

Der KIDS WEST BUNDESRAT wurde zudem von Bundesrätin Eveline Widmer-Schlumpf zum Tee, von Bundesrat Ueli Maurer an einen Hockeymatch und von Bundesrätin Micheline Calmy-Rey in die UNO-Mission in Genf eingeladen.

<i>Hans-Rudolf Merz</i>	<i>Doris Leuthard</i>	<i>Moritz Leuenberger</i>	<i>Pascal Couchepin</i>	<i>Micheline Calmy-Rey</i>	<i>Eveline Widmer-Schlumpf</i>	<i>Ueli Maurer</i>	<i>Corina Casanova</i>
Bundespräsident	Vizepräsidentin des Bundesrates						
Hans-Rudolf Merz	Doris Leuthard	Moritz Leuenberger	Pascal Couchepin	Micheline Calmy-Rey	Eveline Widmer-Schlumpf	Ueli Maurer	Corina Casanova
Finanzdepartement	Volkswirtschaftsdepartement	Departement für Umwelt, Verkehr, Energie und Kommunikation	Département de l'intérieur	Département des affaires étrangères	Justiz- und Polizeidepartement	Departement für Verteidigung, Bevölkerungsschutz und Sport	
Bundesrat seit 2004	Bundesrätin seit 2006	Bundesrat seit 1995	Conseiller fédéral depuis 1998	Conseillère fédérale depuis 2003	Bundesrätin seit 2008	Bundesrat seit 2009	Bundeskanzlerin seit 2008
FDP: Die Liberalen	Christlichdemokratische Volkspartei	Sozialdemokratische Partei	PLR: Les Libéraux-Radicaux	Parti socialiste	Bürgerlich-Demokratische Partei	Schweizerische Volkspartei	

Schweizerische Eidgenossenschaft  
Confédération suisse  
Confederazione Svizzera  
Confederaziun svizra

Bundesrat  
Conseil fédéral  
Consiglio federale  
Cussegl federal

2009

<i>Bimi Lajq</i>	<i>Selina Antipan</i>	<i>Ihab Atta</i>	<i>Marigona Gashi</i>	<i>Alberta Berisha</i>	<i>Sasime Osmani</i>	<i>Sheila Perchiacca</i>	<i>Sumudu Taniya Ranasinghe</i>
Bundespräsident	Vizepräsidentin des Bundesrates						
Bimi Lajq	Selina Antipan	Ihab Atta	Marigona Gashi	Alberta Berisha	Sasime Osmani	Sheila Perchiacca	Sumudu Taniya Ranasinghe
Gelddepartement	Tierdepartement	Informatikdepartement	Departement für Sport	Kunstdepartement	Departement für Lesen, Schreiben und Reden	Kommunikations- und Auslandsbesuchdepartement	Bundeskanzlerin
10.2.1997	18.7.1997	7.9.1996	28.11.1995	14.5.2000	17.9.1998	30.11.1996	19.5.1999
Kosovo	Chile	Eritrea	Kosovo	Kosovo	Albanerin/Mazedonien	Italien	Schweiz, Sri Lanka

Haus am Gern  
Eine Haus am Gern Aktion für Kidswest  
www.kidswest.ch  
www.hausamgern.ch

Kidswest-Bundesrat realisiert nach der offiziellen Version des Bundesratsfotos

2009

Foto und Konzept: Michael Stahl, Oliver B. Böhm, Suzann AG, Bern





1:1

2008 / 2013  
Installation; aus Weide geflochtenes Pferd,  
Zurrgurten

Artpicnic, Kunstweg in Wabern bei Bern  
La Nef, Le Noirmont

Im Rahmen der Freiluftausstellung Artpicnic in Wabern, in der Berner Vorortgemeinde Köniz, hat Haus am Gern eine lebensgrosse Pferdeskulptur an die Turmspitze der katholischen Kirche gehängt.

Das Pferd hat Haus am Gern von Korbflechter Jan Rospek in Polen aus Weide flechten lassen – nach einem Stich von Gustav Doré aus dem Jahre 1862.

Der Stich illustriert die Geschichte des Lügenbarons Münchhausen, wie er durch das winterliche Polen nach St. Petersburg reitet. Müde geworden bindet er sein Pferd an einen Pfahl im Schnee und legt sich schlafen. Am nächsten Morgen erwacht Münchhausen auf einem Friedhof liegend, der Schnee ist in der Nacht geschmolzen, und sein Pferd hängt mit dem Halfter an der Kirchturmspitze.

Das Pferd am Turm löste heftige Reaktionen bei Kirchgemeinde und Bevölkerung aus.

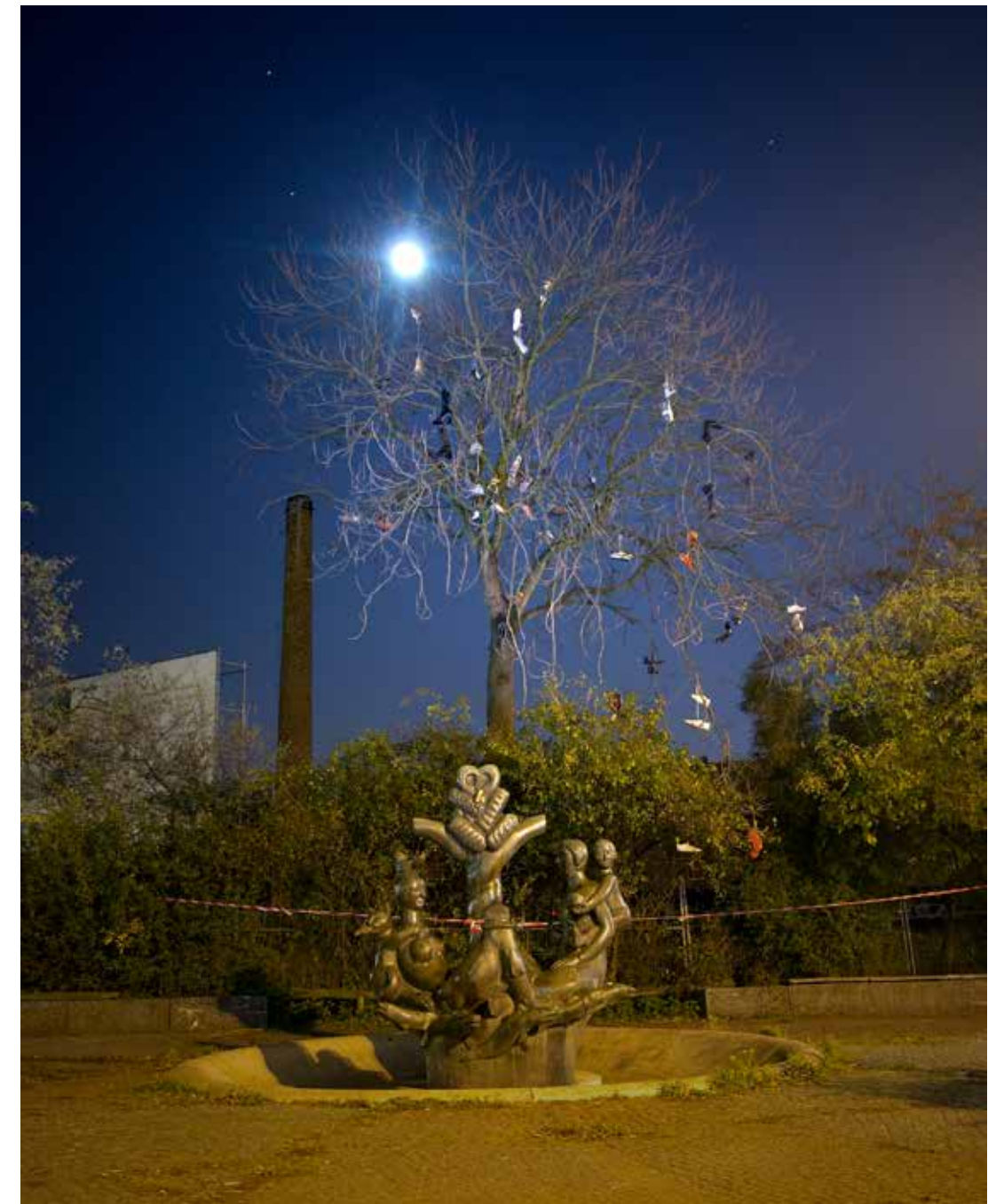


## DER PAECHBROTBAUM

2008  
Performance; 1000 Paar Schuhe,  
1 toter Baum

Kurt-Kurt, Projekt für den öffentlichen Raum, Berlin

In Moabit, Ecke Birken-/Stephanstrasse, gleich am Rande der Branche der ehemaligen Paech-Brot-Fabrik, stand ein toter Baum. In seinem blätterlosen Schatten befand sich der verwehrlose Paech-Brunnen und keine 10 Meter weiter verkündete ein grosses Schild den Baubeginn des deutschlandweit grössten E-Centers für Herbst 2008. An diesem toten Baum hätte sich – mit ein bisschen Vestand – hervorragend die verwinkelte Geschichte des Stephanskiezes und der Paech-Brot-Fabrik, der Investoren und Besetzer, der An-



wohner und Politiker etc. aufhängen lassen, doch genau dies tat Haus am Gern nicht.

Das Projekt sah indes vor, 1000 Paar Schuhe in den toten Baum zu hängen – und so lud Haus am Gern am Eröffnungsabend alle Anwohner und alle Einwohner Moabits ein, in der Kurt-Kurt-Zentrale an der Lübecker Strasse gebrauchte Schuhe zu behändigen (oder eigene mitzubringen), die paar Schritte um die Ecke zu gehen und sie in den Baum zu werfen. Es sollte eine freundliche und apolitische Übernahme eines toten Baumes werden – und der Baum sollte unter dem Namen «der Paechbrotbaum» als erster Berliner «Shoe Tree» in die Stadtgeschichte eingehen.

vvvvvvMitten in der Aktion tauchten zwei Polizisten auf und unterbanden das fröhliche Treiben wegen unerlaubter Zusammenrottung bzw. Gefährdung der öffentlichen Sicherheit durch mögliches Herunterfallen von Schuhen. Haus am Gern wurde bei Androhung einer Strafe dazu aufgefordert, die bereits hängenden Schuhe bis zum Folgetag um 16 Uhr zu entfernen, was Haus am Gern jedoch unterliess. Das Verfahren ist inzwischen gegenstandslos, da der Paechbrotbaum im Frühjahr 2009 gefällt wurde. Das E-Center bietet seit seiner Eröffnung original Paech-Brot an.

Bild oben:  
der Paechbrotbaum nach der Sperrung





## NOT IN MY BACKYARD (NIMBY)

2008  
Installation  
260 x 1.60 m weisser Weidezaun, dreilagig

REAL ESTATE Kunstmuseum Solothurn

Für die Ausstellung REAL ESTATE liess Haus am Gern das Kunstmuseum Solothurn mit einem weissen dreilagigen Weidezaun einzäunen.

rechts: Flugaufnahme

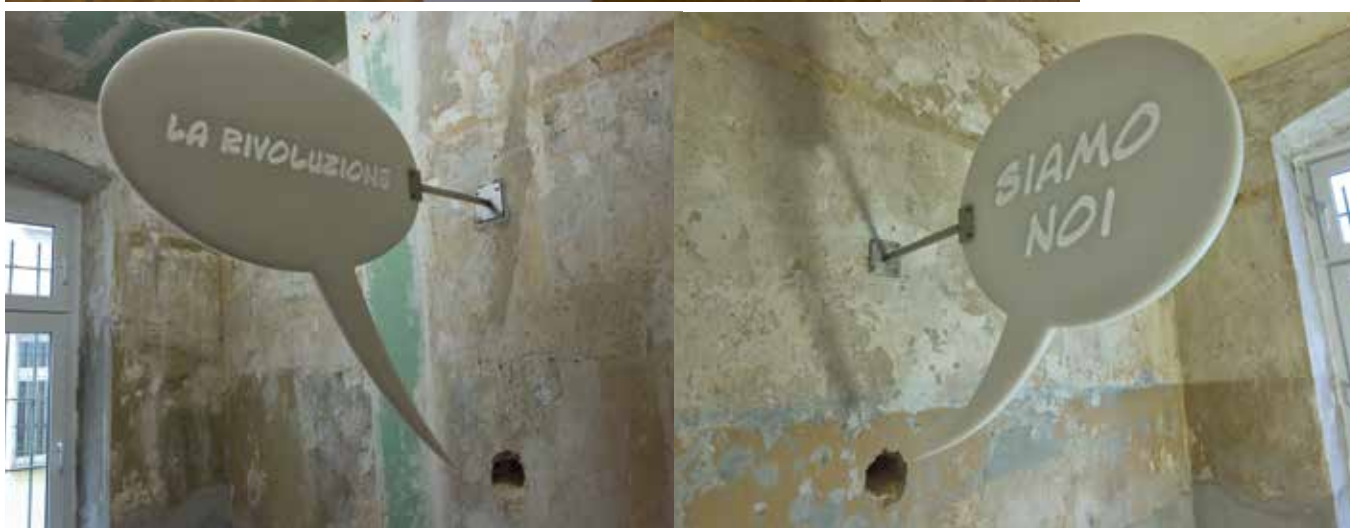




WERKSERIE  
SELBSTPORTRAIT ALS KÜNSTLERPAAR

seit 1998  
work in progress

Die Werkserie kommentiert den Topos des Selbstbildnisses in der Kunst und ist auch eine Auseinandersetzung des Künstlerpaares mit sich selbst als Künstlerpaar. Die Arbeiten entstehen in der Regel für die traditionellen Jahres- bzw. Weihnachtsausstellungen in den Kunstinstitutionen am jeweiligen Sitz von Haus am Gern, aber nicht nur.



SELBSTPORTRAIT ALS KÜNSTLERPAAR XI  
(LA RIVOLUZIONE SIAMO NOI)

2007  
2-teilige Installation  
Metall, PE Polyethylen gefräst, 250 x 300 cm;  
Loch in der Wand, faustgross

Weihnachtsausstellung CentrePasquArt,  
Biel/Bienne 2007  
SUBSTITUT, Raum für aktuelle Kunst aus der  
Schweiz, Berlin 2008

Haus am Gern zitiert Joseph Beuys' gleichnamiges Werk von 1972. Die beiden Sprechblasen aus weissem Polyethylen sollen in gleicher Höhe auf der Vor- und Rückseite einer Wand befestigt werden. Wo die Sprechblasen auslaufen, soll ein kleines Loch die Wand durchstossen. Trotz Bedenken seitens der Direktion des CentrePasquArt nahm die Jury das Werk in die Ausstellung auf. Erst nach der Unterzeichnung eines Vertrages, in dem Haus am Gern die Haftung für jegliche Folgeschäden an der Bausubstanz des CentrePasquArt (Bild oben) akzeptierte, durfte ein von der Direktion autorisiertes Baugeschäft das faustgrosse Loch in die Wand bohren. In Berlin (Bild unten) war das Loch in der Mauer kein Problem.



DIE HASENGLOCKE

2007  
Installation  
Glocke, Glockenturm, Sender, Hase

Nationale Land Art Ausstellung  
Art en plein air, Môtiers

Haus am Gern montiert auf dem Dach des Ortsmuseums einen Glockenturm mit Glocke. Die Glocke ist auf ein dreigestrichenes h gestimmt. Haus am Gern hat vor Ausstellungsbeginn in Absprache mit dem Wildhüter einen Feldhasen freigelassen, der einen Sensor mit Sender trägt, der mit der Glocke verbunden ist. Wenn der Hase sich intensiv bewegt, löst er das Glockenläuten aus. Hasen sind in dieser Region fast ausgestorben. Bild oben: Der Hase wird freigelassen (Foto: Raphael Hefti)



# FALLADA, ODER DIE ERSCHAFFUNG EINER URBAN LEGEND IM RURALEN RAUM

22. Juni - 17. August 2003  
Intervention  
Mixed Media

Im Rahmen der Freiluftausstellung rapp – Kunst im ruralen Raum kündete Haus am Gern den Abwurf eines toten Pferdes von einem Helikopter auf einen im Feld abgestellten Traktor an. Damit, so liess Haus am Gern verlauten, würde eine bekannte «Urban Legend», welche seit Jahren in verschiedenen Medien herumgeisterte, auf die Verhältnisse im Schweizerischen Mittelland übersetzt.

Der Legende zufolge hätten russische Soldaten auf einer Insel im Ochotskischen Meer eine Kuh gestohlen und in ihr Flugzeug gezerrt. Während des Flugs sei das Tier in Panik geraten, und um nicht abzustürzen, hätten die Soldaten die Kuh über dem Meer aus dem Flugzeug gestossen. Die Kuh, so die Legende weiter, sei auf ein japanisches Fischerboot gefallen, das in der Folge sank. Die Besatzung, welche sich an Land habe retten können, sei wegen Versicherungsbetrugs verhaftet worden, da niemand ihrer Geschichte Glauben schenken mochte. Haus am Gern interpretierte die Geschichte neu und machte aus dem Meer ein Feld, aus dem Schiff einen Traktor und aus der Kuh ein Pferd.

Auf der Suche nach einem alten Traktor klapperte Haus am Gern im Vorfeld der Ausstellung die Landmaschinenmechaniker der Region ab und erzählte das Vorhaben, worauf die Geschichte als Gerücht blitzartig die Runde machte. Nach anfänglichem Zögern liess sich ein Bauernpaar aus Rapperswil dazu überzeugen, ein Feld für die Aktion zu Verfügung zu stellen, ebenfalls konnte ein alter Traktor gemietet werden, allerdings zu einem überrissenen Preis. Mit einem Plakat im Stil von Traktorpulling- oder Monster-Car-Events machte Haus am Gern zudem in der Region auf den bevorstehenden Abwurf aufmerksam.

Da sich die Tierkadaver-Verwertungsstelle weigerte, einen Pferdekadaver zur Verfügung zu stellen, schaltete Haus am Gern in Tier- und Kunstzeitschriften ein Inserat mit dem Text «Gesucht: Totes Pferd für Kunstprojekt», worauf der Schweizerische Verband für Pferdesport mittels Rundbrief alle seine Mitglieder, alle Tierärzte und alle Schlachthäuser in der Schweiz aufrief, Haus am Gern kein totes Pferd zu verkaufen. Die Piloten der Schweizer HELISWISS, die Kavallerie der Lüfte, lehnten den Job ebenfalls ab, da ihre Helikopter bei einer solchen Aktion «entehrt» würden.

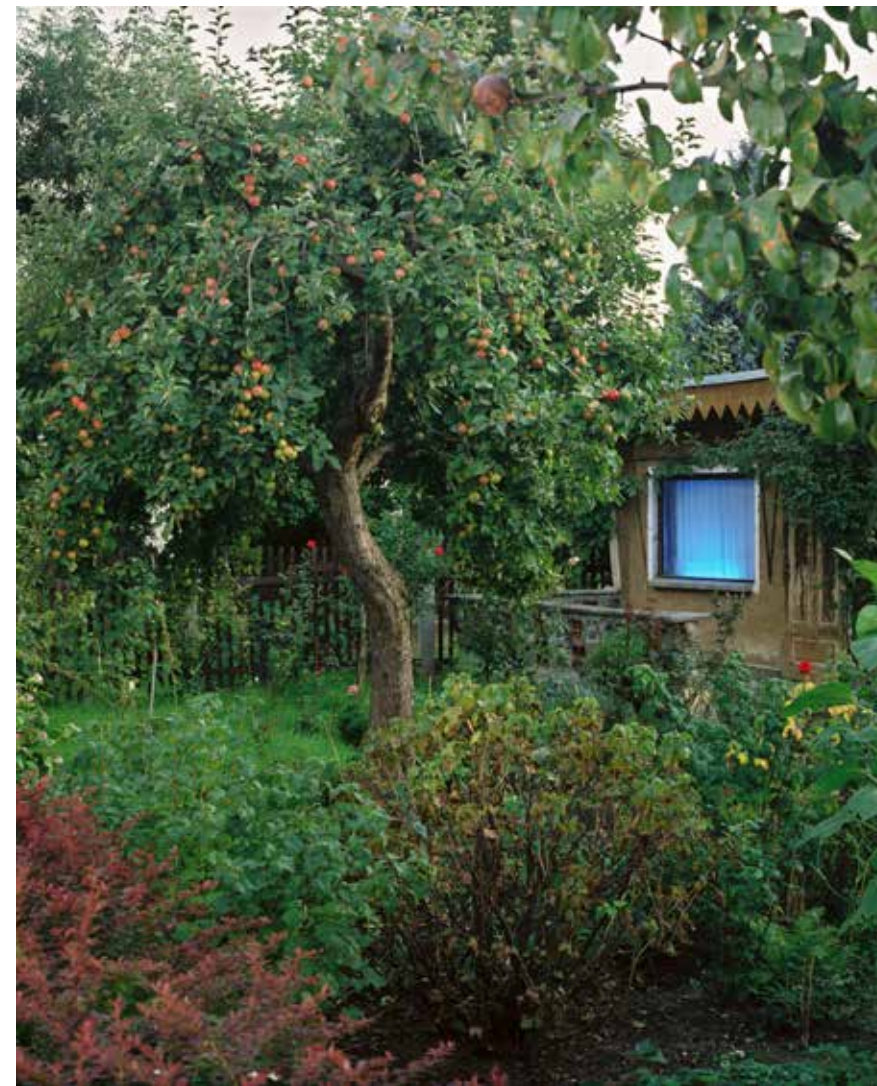
Haus am Gern betonte stets, den Abwurf nur mit den nötigen Bewilligungen durchzuführen. Deshalb wurden alle Gesuche und Antwortschreiben der Behörden im Internet sowie im Informationszentrum



vor Ort veröffentlicht und laufend aktualisiert, ebenso der einsetzende Mail-Shitstorm und die Berichterstattung in den Medien in der Schweiz und in halb Europa. RTL bat um die Exklusivrechte zur Aufnahme des Abwurfs, das Haus am Gern aber abgelehnte.

Als die Empörung der Bevölkerung und der PferdeliebhaberInnen ihren Höhepunkt erreichte, organisierte die Gemeindebehörde von Rapperswil in der Not ein öffentliches Podiumsgespräch neben dem Traktor auf dem Feld. Die sehr emotionale Diskussion, zum Teil vom Pferderücken herab geführt, schloss mit der ultimativen Forderung, die Aktion abzublasen, was Haus am Gern mit Hinweis auf die künstlerische Freiheit jedoch ablehnte. In einer TV-Talkshow räumte Matthias Frehner, der Direktor des Kunstmuseums Bern ein, dass schon allein «die hohe zeichnerische Qualität der Animation» auf der Website die Aktion als Kunst ausweise.

Eines Morgens war der Traktor dann verschwunden. Tage später stellte sich heraus, dass der Verein der «Liebhaber Alter Landmaschinen» FALBE den Oldtimer nachts entführt hatte, um ihn vor der Zerstörung durch das fallende Pferd zu retten. Da die Bewilligungen ausblieben, wurde die Aktion nie ausgeführt. Das tote Pferd blieb aber in den Köpfen der Menschen hängen.



## LIFETIME EUROPE EIN GESCHICHTSFREIER RAUM – A HISTORY-FREE SPACE – UN ESPACE NON-HISTORIQUE

seit 2005  
Intervention, in progress

Haus am Gern reiste im Sommer 2005 auf Einladung des Bundes Bildender Künstler Leipzig BBKL zur Entwicklung eines Projektes nach Leipzig. Am 25. Juli erwarb Haus am Gern den Kleingarten Nr. 266 in der Anlage II des Kleingartenvereins Anger-Crottendorf. Die vorhergehende Pächterfamilie hat diese Kleingartenparzelle während dreissig Jahren bewirtschaftet (1975 – 2005).

Die 208 Quadratmeter grosse, zu je einem Drittel als Fruchtfläche, Ziergarten und Rasen bebaute Parzelle und die gemauerte Gartenlaube sowie sämtliches Inventar (Gerätschaft, Möblierung und Dekoration) gingen unverändert in den Besitz von Haus am Gern über. Mit dem Kauf wurde Haus am Gern Vereinsmitglied und Pächter des Kleingartenvereins Anger-Crottendorf e.V.

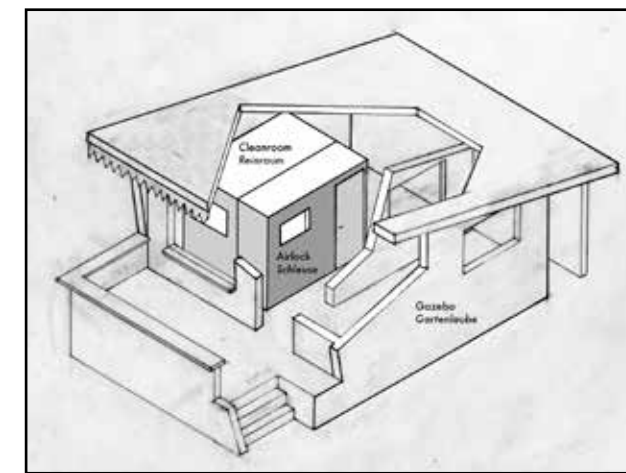


Bild oben: Plan der Laube mit Einbau  
Bild links: Die Laube im Garten 266 im Herbst  
(Foto: Nadin Maria Rüfenacht & Simon Rübemann)

Haus am Gern baute in die bestehende Laubenhülle einen frei stehenden Raum mit den Massen 2.10x2.12x2.14 m ein. Dieser Raum ist als Reinraum nach EN ISO 14644 konzipiert und besteht aus einem Schleusenraum mit Schutzkleidungsablage sowie dem eigentlichen staubfreien Raum. Ein Klimagerät sorgt für konditionierte Raumbedingungen und den leichten Überdruck, der ein Eindringen von Partikeln verhindert. Haus am Gern erklärte diesen Raum zum «geschichtsfreien» Raum.

Der geschichtsfreie Raum wurde 2005 von der Spezialfirma profi-con Contamination Control (Aschaffenburg/Leipzig) gereinigt, zertifiziert, verschlossen und plombiert und darf seitdem nicht mehr betreten werden.

Der Garten 266 und der geschichtsfreie Raum werden mit Unterstützung des Gartennachbarn Hannes Fechtner und der 5-köpfigen Familie Holzer aus Leipzig gemäss den Vereinsstatuten gepflegt und gewartet. Die Kleingartenparzelle 266 mit dem geschichtsfreien Raum kann auf Anfrage besichtigt werden.

LIFETIME EUROPE kann auch angekauft werden. Alle Verantwortlichkeiten und Pflichten gehen an den Käufer über.